

Stad Roeselare

informeert...

Nummer 67
Juli - Augustus 2010
12de jaargang
www.roeselare.be

RECHTSTREEKS



TIPS VOOR EEN ZOMER LANG GENIETEN
VAN WAT ROESELARE TE BIEDEN HEEFT!


ROESELARE
IS 'R VOOR JOU



4

ZOMEREN IN 'T ROESELAARSE

Een greep uit het vrijetijdsaanbod in de zomer.

10

OP DE FIETS

Zowel de actieve als de passieve wielierliefhebber vindt z'n gading.

13

OP BEZOEK IN DOGBO

Een Roeselaarse delegatie bracht een bezoek aan het West-Afrikaanse Dogbo.

Verder

<i>Inhoud</i>	2	<i>Op de fiets</i>	10
<i>Sluiting</i>	3	<i>Varia</i>	11
<i>Roeselare zomert</i>	4	<i>Varia</i>	12
<i>Roeselare lekkerste stad??</i>	7	<i>Stedenband met Dogbo</i>	13
<i>Milieu</i>	8	<i>Sociaal Huis welwel</i>	14
<i>Zap op zomer</i>	9	<i>Vanaf september...</i>	16

inhoud

UITZONDERLIJKE SLUITINGSDAGEN BIJ DE STADSDIENSTEN

	11 juli: Vlaanderen feest	21 juli: Nationale feestdag	15 augustus: O.L.V.-Hemelvaart	23 augustus: Kermis maandag
Stadhuis	gesloten	gesloten	gesloten	gesloten
Infocentrum	gesloten	gesloten	gesloten	gesloten
Stedelijke werkplaatsen	gesloten	gesloten	gesloten	gesloten
Recyclageparken	gesloten	gesloten	gesloten	open
Jeugdcentrum Diezie	gesloten	gesloten	gesloten	gesloten
De Speelvogel	gesloten	gesloten	gesloten	open
't Zonneke	gesloten	gesloten	gesloten	open
Stedelijke Bibliotheek	gesloten	gesloten	gesloten	open
Wielermuseum	gesloten	gesloten	gesloten	gesloten
Spillebad	gesloten	gesloten	gesloten	open
Kunst in Huis	gesloten	gesloten	gesloten	gesloten
Sociaal Huis welwel	gesloten	gesloten	gesloten	gesloten
Woondienst	gesloten	gesloten	gesloten	gesloten
Infopunt Stadsvernieuwing	gesloten	gesloten	gesloten	gesloten
C.C. De Spil	open	gesloten	gesloten	gesloten
O.C.M.W.	gesloten	gesloten	gesloten	open

De **Speelvogel Beveren** is gesloten van 12 tot en met 23 juli 2010.

De **Speelvogel Roeselare en 't Zonneke** zijn gesloten van 19 tot en met 31 juli 2010.

De **Speelvogel Rumbeke** is gesloten van 26 juli tot en met 6 augustus 2010.

CC De Spil is gesloten van 19 juli tot en met 15 augustus.

Bibliotheek Warden Oom is gesloten van 21 juli tot en met 31 juli.

Bibliotheek Verenigde Vrienden Rumbeke is gesloten *iedere zaterdag* tijdens de periode 10 juli tot en met 15 augustus.

Ook het **Infopunt Stadsvernieuwing** laat de boor- en graafmachines, het puin en zand voor wat het is in de zomermaanden. Net als in *den bouw* neemt het Infopunt verlof en sluit van 18 juli tot en met 15 augustus. Vanaf maandag 16 augustus is het Infopunt op de reguliere openingstijden en op afspraak weer open.

In augustus zijn de bijbureaus in Rumbeke, Oekene en Beveren de hele maand gesloten.

Redactie:

Stadsdiensten Roeselare

Hoofdredactie en eindredactie:

Infocentrum,
Dienst Communicatie

Verantwoordelijke uitgever:

Luc Martens
Botermarkt 2
8800 Roeselare

Vormgeving en druk:

Drukkerij Verraes
www.verraes.be

Foto's:

Stadsdiensten, Stefaan Beel

Reacties en informatie:

Infocentrum
Ooststraat 35
8800 Roeselare
tel. 051 26 96 00
fax 051 22 67 05
infocentrum@roeselare.be

Zomereren in Roeselare



Een zomer lang bieden verschillende instanties een waaier aan activiteiten aan binnen de stadsgrenzen. De dienst Toerisme verzamelde die in de handige brochure **Zomereren in 't Roeselaarse**.

Wie deze brochure al kent van de voorbije jaren, heeft ze zeker al in huis gehaald.

Wie de brochure nog niet kent, kan maar beter snel een gratis exemplaar afhalen bij de dienst Toerisme.

Er is informatie over de **bibliotheek**, **wandelen** en **fietsen** in en rond Roeselare, **tentoonstellingen**, de **parkconcerten**, de **batjesfeesten** en **kermissen**, **speelpleinwerking**, **grabbelpas** en nog heel wat andere recreatiemogelijkheden voor jong en oud om de zomermaanden zo leuk mogelijk in te vullen.

We brengen op deze en volgende pagina een greep uit het aanbod. Er is echter veel, heel veel meer te beleven in onze stad in juli en augustus. Het staat allemaal in **Zomereren in 't Roeselaarse**.

Batjes

25 – 28 juni

Traditionele zomeropener met straatanimatie, koopjes, drankjes, hapjes, muziek en veel vrienden en bekenden in het stadscentrum.

Zomeravonden in De Spil

APERITIEF OP ZONDAG

27 juni, 4 en 11 juli om 11 u.

Inkomhal CC De Spil

Drie zondagen lang spelen topmusici licht verteerbare klassieke muziek op de gloednieuwe vleugelpiano van De Spil. Iedereen wordt een drankje aangeboden. Na het concert kan je genieten van een lunch op het terras van het teaterkafé.

Het eerste concert is op Batjeszondag 27 juni en de laatste op de Vlaamse feestdag 11 juli. Een ticket kost € 7 (een drankje inbegrepen).

Reserveren voor een plaatsje kan vooraf bij de balie of telefonisch 051 26 57 00. Wees er vlug bij want het aantal plaatsen is beperkt!

AMBIANCE OP VRIJDAG

2 en 9 juli telkens om 21 u.

Op vrijdagavond toveren we het binnenplein van De Spil om tot een podium en gezellig terras!

02/07

MEC YEK is de verrassende mix van twee Roma-zangeressen en muzikanten van Jaune Toujours. Met veel goesting en swing importeert en recreëert deze band het beste uit Oost-Europa en de Balkan.

09/07

Try-out HAN SOLO - Multikul

Zet je schrap voor de eerste extreem-rechtse stand-up comedian van Vlaanderen!

Try-out VEERLE MASCHAERT

Veerle Maschaert is een veelzijdige madamme: actrice in theater en op tv, maar ook comedian. Tijdens deze try-out laat ze de eerste salvo's van haar nieuwe voorstelling op ons los.

Info: CC De Spil, tel. 051 26 57 00

Internationaal Beiaardfestival Roeselare



De vieroktaafse beiaard van de St.-Michielskerk met haar 49 klokken vult de zomerse donderdagavonden van juli en augustus met frisse klanken in het kader van het Internationaal Beiaardfestival. Zowel beiaardiers uit eigen land als uit het buitenland slaan er om 20.30 u. op los.

In 2010 vieren Nederland en België het 500-jarig bestaan van de beiaard. Een aantal concerten staat dan ook in het teken van dit jubileum.

Nieuw dit jaar is de locatie van de luisterplaats. Je kan rustig van de beiaardklanken genieten in de tuin van de Dekenij, Vrouwenstraat 2.

Info: Roeselaarse Klokkengilde, tel. 051 20 78 43, website: www.klokkengilde.be

Roeselaarse Parkconcerten 2010 – 7 x sfeer en muziek in Roeselare!



Naar jaarlijkse gewoonte zijn er deze zomer op dinsdagavond opnieuw Roeselaarse Parkconcerten in het Sint-Sebastiaanspark. Deze brengen niet alleen steengoede muziek, maar ook zachtgeprijsde drankjes en zalige snacks in een gezellige, groene omgeving.

We starten op dinsdag 6 juli en zwaaien de zomer uit op 17 augustus.

6 juli: Stan Van Samang

13 juli: Belle Perez

20 juli: N8N & Raw Soul

27 juli: voorprogramma i.s.m. Poppunt + Rosbos

3 augustus: Jean Blaute & Eric Melaerts

10 augustus: Boogie Boy

17 augustus: Cookies & Cream

Welkom vanaf 19 u. Het optreden start om 20 u. en het einde van de avond is voorzien rond 23.15 u.

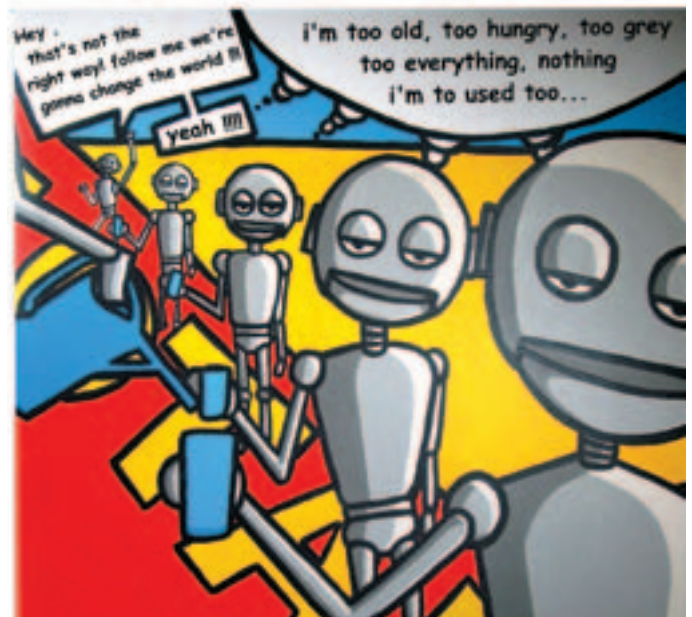
Voor de **senioren** zijn opnieuw twee **muzieknamiddagen** voorzien. Dit op 13 juli vanaf 14 u. met de live-band Petite fleur en J. Jonkers die Frans Bauer zingt. Op dinsdag 17 augustus om 14 u. komen De Melando's en Frank Galan.

Info: dienst Cultuur, Zuidstraat 3, tel. 051 26 24 05, e-mail: cdefour@roeselare.be, website: www.parkies.net

Zomertentoonstelling

14 augustus – 12 september

Galerie Alfons Blomme



Het artistieke parcours van Frédéric Bonnet-Torrens alias IRATO75 is een gevecht, soms zwevend tussen Street-Art, Pop-Art, de schilderkunst, de beeldhouwkunst, muziek en installaties. Steeds op zoek naar een nieuw project, een artistieke daad/actie.

Je kan werken van deze Franse kunstenaar bekijken in Galerie Blomme. Open van dinsdag tot en met zondag van 10 u. tot 18 u., op zaterdag en zondag tot 19 u. Tijdens Paris-Montmartre op 4 en 5 september kan je Irato 75 aan het werk zien op de Grote Markt.

Info: dienst Cultuur, Zuidstraat 3, tel. 051 26 24 05, e-mail: cdefour@roeselare.be

Roeselare feest!

In het kader van 'Vlaanderen Feest' zal het begin juli opnieuw gonzen van de activiteiten in Roeselare. Scuvido vzw, vzw 't Muzenestje, de Roeselaarse Klokkengilde vzw en de dienst Cultuur zorgen voor een gevarieerd aanbod lokaal amusement. Alle ingrediënten zijn aanwezig om de zomervakantie feestelijk in te zetten.



Op 11 juli zelf trakteert de stad, vanaf 19.30 u., jong en oud met een openluchtevenement. Naar aanleiding van het Belgische voorzitterschap van de Europese Unie zetten Eén en Vlaanderen Feest! een nieuw muziekprogramma op het getouw. Het nieuwe programma Vlaanderen Muziekland met live uitzending op Eén zakt af naar de Grote Markt. Geena Lisa verzorgt de presentatie en oa. Roel Vanderstukken zal van de partij zijn.

Info: dienst Cultuur, Zuidstraat 3, tel. 051 26 24 05, e-mail: cdefour@roeselare.be, website | www.roeselare.be en www.een.be

Chimay kleinkunst terras sfeer en muziek op het Polenplein!

31 augustus – 20 u.

De zomer wordt muzikaal afgesloten met een extra kleinkunst-concert.

Chimay Kleinkunst Terras is een live show met Jelle Cleymans en Barbara Dex die de mooiste kleinkunstnummers zingen.

Het optreden duurt anderhalf uur en is gratis.

**Info: dienst Cultuur, Zuidstraat 3, tel. 051 26 24 00,
e-mail: cultuur@roeselare.be**

Geleide wandelingen en bezoeken

De dienst Toerisme zorgt deze zomer ook voor een ruim aanbod aan **geleide wandelingen en bezoeken**. Stap even in de voetsporen van Jempi Monseré met de wandeling 'Jempi achterna',

maak een kruidenwandeling in de Kleiputten, ontdek de stad aan de hand van 'Stadskrabbels', laat je verwennen tijdens 'De lekkerste wandeling', ontdek Beitem of De Mandelwijk of stap even mee in het verhaal van de Zusters van Liefde.

Roeselare fietst

29 augustus

Wie op zoek is naar een leuke, recreatieve afsluiter van de vakantie kan perfect bij Roeselare Fietst terecht.

Zoals de voorbije jaren is de centrale startplaats van het gebeuren Expo Roeselare. Naast de centrale startplaats kan men zich nog op vijf andere locaties inschrijven (Beveren, Rumbek, Oekene, Beitem & De Zilverberg) en starten voor de individuele familiale fietstocht (42 km).

Info: www.roeselarefietst.be

Zomerfilmfestival in de bibliotheek van Roeselare

Om de zomervakantie op een originele manier af te sluiten, organiseert de bibliotheek voor de tweede keer een zomerfilmfestival. Focus ligt dit jaar op de onafhankelijke Amerikaanse film, met drie eigenzinnige (tragi)komedies. In de tuin van bibliotheek De Vriendschap worden eind augustus gedurende drie dagen vier films op groot scherm vertoond. Drie avondvoorstellingen (21 u.) en één namiddagvoorstelling voor de jeugd (15 u.) verwennen zowel een ouder als jong publiek.

26 augustus: de hilarische tragikomedie **Juno** (Jason Reitman 2007).

27 augustus: de gitzwarte komedie **Happiness** (Todd Solondz 1998)

28 augustus: het uiterst originele, eigenzinnige komedie **Me and you and everyone we know** (Miranda July 2005), voorstelling voor de jeugd op 27 augustus: **Ponyo on the cliff by the sea** (Hayao Miyasaki 2008)

Reserveren voor de film van jouw keuze is wel noodzakelijk. Dat kan ter plaatse of telefonisch in bibliotheek De Vriendschap, O.L.V.-markt 30 (tel. 051 27 26 80) en in bibliotheek Albrecht Rodenbach, Arme Klarenstraat 75 (tel. 051 20 96 42).

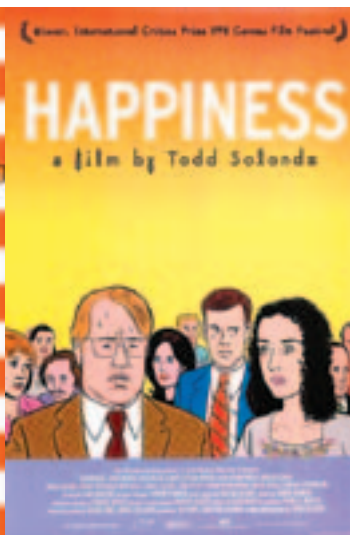
De zondag volgend op het zomerfilmfestival kan je om 10.30 u. komen genieten van een aperitiefconcert. Muzikanten zijn Yoke Aerbeydt (piano), Marieke Vandewiele (zang) en Wannes Vandewiele (viool) en het thema is filmmuziek. Terwijl je luistert naar de muziek worden sfeerbeelden uit de verschillende films op groot scherm geprojecteerd.

De toegang tot het concert is gratis.

WIL JE MEER WETEN OVER DEZE EN ANDERE ACTIVITEITEN?

Kom dan zeker je brochure afhalen bij de dienst Toerisme!

Dienst Toerisme, Infocentrum, Ooststraat 35, tel. 051 26 96 00, e-mail: toerisme@roeselare.be



Roeselare lekkerste stad??

Smakelijke plekjes

Dit jaar komt er een nieuwe brochure 'Smakelijke Plekjes'. Net zoals vorig jaar komt er in deze brochure een overzicht van alle deelnemende restaurants die een menu of een gerecht opge maakt hebben in het kader van een bepaald thema. Dit jaar vragen we de deelnemende restaurants om als gerecht een **plat préféré van een bekende Roeselaarse figuur** aan te bieden. Zo zouden mensen dan het lievelingsgerecht van bijvoorbeeld Jempi Monseré of Albrecht Rodenbach kunnen proeven. Wie ons informatie kan bezorgen over de plat préféré van een bekende Roeselaarse figuur, laat maar horen! Alle tips en suggesties zijn meer dan welkom en kunnen doorgegeven worden via toerisme@roeselare.be.

Wordt Roeselare ambassadeur van Vlaanderen Lekker Land?

Wij Vlamingen zijn echte lekkerbekken. Dat wisten we al langer dan vandaag. Daarom organiseert VZW Tafelen in Vlaanderen 'Vlaanderen Lekker Land' met de steun van Toerisme Vlaanderen en de Vlaamse overheid. Op die manier toont Vlaanderen wat het in zijn mars heeft als het aankomt op lekker eten. Heel wat Vlaamse steden en gemeenten dienden hun kandidatuur in om ambassadeur te worden van Vlaanderen Lekker Land. Ook Roeselare stelde zich kandidaat met projecten als 'De lekkerste wandeling', de Rodenbach Stadskroegentocht, de route 'Erfgoed per fiets & met smaak', 'Smakelijke plekjes' en tal van streekproducten zoals Rodenbach, Rodenbachtaart (en sinds kort ook Rodenbachkaas!), Elixir de Roulers, Peegiepralines...

Er werden per provincie 5 laureaten geselecteerd. En wat blijkt... **Roeselare viel in de prijzen! Als laureaat van Vlaanderen Lekker Land kan Roeselare ook meedingen naar de titel Ambassadeur van Vlaanderen Lekker Land voor West-Vlaanderen**, een titel die Roeselare nog beter op de kaart kan zetten. Hoe kun jij je thuisstad daarbij helpen? Door massaal te **stemmen op Roeselare!** Ga naar www.vlaanderenlekkerland.be en op de pagina 'Ambassadeurs' kan je stemmen voor Roeselare!



Nieuw: Thematocht Flandriens

De provincie West-Vlaanderen heeft een volledig **nieuwe fietstocht** in elkaar gebokst met als thema: **de Flandriens**. Deze fietstocht is volledig bewegwijzerd en bestaat uit drie lussen van telkens ongeveer 40 tot 50 km fietsplezier die ook apart gereden kunnen worden.

Als startplaats werd gekozen voor het Wielermuseum op het Polenplein. Eén lus kan ook vanuit Gistel gefietst worden. De zuidelijke lus verkent de regio ten zuiden van Roeselare waar onder andere het WK 1950 in Moorslede, gewonnen door Briek Schotte, aan bod komt. De tweede lus gaat naar Ardooie, Pittem en Koolskamp, de bakermat van de Vlaamse Wielersport. We passeren onder andere het geboortehuis van Jempi Monseré en fietsen langs het WK cyclocross parcours van Gits. In Lichtervelde kan de route worden uitgebreid naar Wijnendale, Ichtegem, Eernegem (het dorp van de kasseileggers) en Gistel, de bakermat van Sylvère Maes en modernere flandriens Johan Museeuw.

Deze thematocht kost € 3 en is **te verkrijgen bij de dienst Toerisme**.



Milieu

Probeer vandaag uw voertuig van morgen!

28 augustus – 11 u. – 18 u.

O.L.-Vrouwemarkt



Op zaterdag 28 augustus komt de WATT Roadshow naar Roeselare met groene wagens, alternatieve voertuigen en groene technologie.

Bezoek de WATT Roadshow op de Onze Lieve Vrouwemarkt tussen 11 u. en 18 u. en ontdek alles over elektrische wagens, fietsen en scooters; hybridewagens, voertuigen op aardgas en allerhande alternatieve brandstoffen.

WATT [Wagens, Alternatieve Transportmiddelen en Technologie] is een project van Bond Beter Leefmilieu in samenwerking met ASBE en met steun van de Vlaamse overheid. Ze houden halt in Roeselare met een info- en demomarkt. Bond Beter Leefmilieu en een resem standhouders geven bezoekers informatie over allerlei alternatieve voertuigen en brandstoffen, terwijl deze de voertuigen zelf kunnen ontdekken en uittesten. Bezoek aan de WATT Roadshow en testritten zijn volledig gratis!

Meer informatie op www.wattroadshow.be

Wist je dat restafval niet thuishoort in de stadsvuilnisbakken?

De stad draagt een proper straatbeeld hoog in het vaandel en voorziet dan ook in een ruim aantal straatvuilnisbakken. Deze vuilnisbakken zijn er voor de passanten die de verpakking van hun snoepje, wafel of drankje kwijt willen. Zonder straatvuilnisbakken komen die snoeppapertjes en drankbusjes op de grond terecht. Niet echt netjes!!

De milieuploeg die dagelijks op pad gaat om de straatvuilnisbakken te ledigen, stelt regelmatig vast dat er in de straatvuilnisbakken heel wat huishoudelijk afval zit: aardappelschillen, visresten, mosselschelpen,.. Dit afval hoort niet thuis in de vuilnisbakken langs de straat, wel in de groene restafvalzak.

Het vullen van een straatvuilnisbak met huishoudelijk afval is niet eerlijk en een ontwijkgedrag. Iedereen is immers verantwoordelijk voor het afval dat hij zelf produceert en moet hier dan ook voor betalen (door bvb het afval in aangekochte groene restafvalzakken te gooien).

Het politiereglement vermeldt expliciet dat het verboden is de vuilnisbakken te gebruiken voor huisafval: 'alle persoonlijke briefwisseling, etensresten, verpakkingsmateriaal,... Kortom alle afval dat van thuis uit afkomstig is.'

Het is ook verboden verpakkingen, dozen, afval, huisvuil en om het even welk voorwerp te plaatsen naast of bij de stadsvuilnisbakken.

Wie inbreuk pleegt op het reglement riskeert een GAS (Gemeentelijke Administratieve Sanctie) – boete te ontvangen.



Zap op zomer

Mijn straat wordt even een zomerse speelstraat!



Met de grote vakantie voor de deur zijn waarschijnlijk heel veel kinderen al aan het plannen wat ze die twee maanden allemaal kunnen doen. Een kamp, een vakantiewerking, op reis, ... Maar het kan ook dichterbij huis, namelijk een speelstraat!

Een speelstraat is een straat die tijdelijk afgesloten wordt voor het autoverkeer zodat kinderen op straat kunnen spelen en de burens gezellig een babbeltje met elkaar kunnen slaan.

Wil je een speelstraat in jouw buurt? Hou dan rekening met volgende voorwaarden: de straat mag een maximumsnelheid van 50 km/uur hebben met een overheersend woonkarakter zonder doorgaand verkeer of gemeenschappelijk vervoer. Ook moet minstens drie vierden van de buurtbewoners schriftelijk hun akkoord geven!

Jullie enthousiasme wordt door Stad Roeselare beloond door de ondersteuning en begeleiding vanuit de jeugddienst voor het papierwerk, een gratis te ontlene speelkoffer en een gratis verzekering lichamelijke ongevallen.

De organisatie van een speelstraat neemt wel wat tijd in beslag, dus wees er als de kippen bij!

Wil je weten of jouw straat in aanmerking komt? Geef dan gerust een seintje aan de jeugddienst, Sint-Michielsstraat 16, e-mail: info@diezie.be of tel. 051 27 23 10 en vraag naar Nele Missinne.

Beleef een zomer vol schitterende activiteiten!

Kom tijdens de maanden juli en augustus proeven van het zonovergoten aanbod vakantiewerkingen van de jeugddienst en de sportdienst.

Met **Grabbelpas** kan je jouw vakantiedagen op een heel leuke manier invullen. Je kijkt in de grabbelpasbrochure en grabbelt in het aanbod: kok voor één dag, helpen in de Kringwinkel, dagje naar zee, actie in de Ardennen, je favoriete knuffeldier maken of stuntracen. Elke dag staan er ongeveer vier activiteiten op het programma.

In de zomervakantie staan er ook regelmatig activiteiten geprogrammeerd die aansluiten op elkaar. Zo kan je jouw boterhammetjes ter plaatse opeten. En als je wat langer moet blijven, is er extra opvang voorzien in Zappie.

Contactgegevens: Dieter Declercq – info@diezie.be

Speelpleinwerking Speelodroom opent de vakantie feestelijk met op vrijdag 2 juli de grote Jan Pladijs Kermisfuif. Deze speelse vakantie zit vol met fantastische activiteiten en speciale dagen. Alles op wielrijes, waterkriebeldag, een optreden van Clown Toby, spannende of ontspannende activiteiten, knutselen, sporten, ... het kan allemaal!



Fien Ternest

Er is een aangepast programma voorzien voor de kleuters, 7-11 jarigen en tieners. Inschrijven hoeft niet op voorhand. Extra opvang nodig? De begeleiders brengen je graag naar de extra opvang Zappie.

De Flying Moni's bezoeken elke week een ander speelpleintje. Ze komen langs met een bestelwagen volgestouwd met spelmaterialen om kinderen tussen de 4 en 12 jaar een onvergetelijke namiddag te bezorgen. Deelnemen aan de activiteiten is gratis en vrijblijvend.

De Flying Moni's komen langs op de volgende locaties:

- Oekene (Burgemeesterstraat) van 5 tot 9 juli
- Wijk Verzonken Kasteel, speelplein Jonkersstraat van 12 tot 16 juli
- Biezenhof, speelplein Biezenstraat van 19 tot 23 juli (geen werking op 21 juli)
- Wijk Kapelhoek, speelplein Sint-Catharinastraat van 26 tot 30 juli
- Sportstadion, Spanjestaat 181 (Krottegem) van 2 tot 6 augustus
- Den Hazelt (Rumbeke) van 9 tot 13 augustus
- Beitem, speelplein ter hoogte van Koolbrandersstraat van 16 tot 20 augustus

Contactgegevens:

Koen Verledens & Dina Huyghe – info@diezie.be

Swap is een superleuk aanbod voor tieners van 12 tot en met 16 jaar. Wat dacht je van een dagje paintball, bbq'en met vrienden, een workshop make-up technieken, wakeboarden, ... Spring mee in ons Swap programma en beleef een te gekke zomervakantie.

Duid alvast 24 augustus aan op je kalender, maak je vrienden warm want dan gaat onze te gekke tienerparty door!

Contactgegevens: Daphné Debels – info@diezie.be

De sportdienst verwent de sportievelingen onder ons met **watervakantie en sportkampen**: bel de sportdienst voor de vrije plaatsen.

5 t.e.m. 9 juli: watervakantie voor kleuters

12 t.e.m. 16 juli: omnisportkamp lager onderwijs

26 juli t.e.m. 30 juli: watervakantie voor kleuters

9 t.e.m. 13 augustus: kleutersportkamp

9 t.e.m. 13 augustus: krak-sport-kamp: 5de leerjaar tem 3e middelbaar

16 t.e.m. 20 augustus: omnisportkamp lager onderwijs

MEER INFO?? NEEM EEN KIJKJE IN DE ZOMERZAPPER!!!

- **Stedelijk Jeugdcentrum DieZie, Sint-Michielsstraat 16, tel. 051 27 23 10, e-mail: info@diezie.be, website: www.diezie.be**
- **Sportdienst: Zuidstraat 3, tel. 051 26 23 65 (60), e-mail: sportpromotie@roeselare.be**

Op de fiets

Decathlonclassic 2010

28 augustus

Met zijn parcours die Gent-Wevelgem, de driedaagse van de Panne en de vierdaagse van Duinkerke combineert, is de Decathlon Classic een must voor elke cyclo toerist. Er zijn verschillende fietsafstanden die zowel wie van vlak als van stevig klimwerk houdt, kan bekoren.

De ritten starten en eindigen in Expo Roeselare.

Afstanden en start- en einduren:

- Cyclo 160 km: 7 u. – 9.30 u.
- Cyclo 120 km: 7 u. – 10 u.
- Cyclo 80 km: 7 u. – 12 u.

Officiële sluiting finish om 18 u.

Voor elke deelnemer is een deelnamepakket voorzien (gratis ongevallenverzekering, uitgebreide bevoorradingspakket, technische bijstand, medische service op iedere controlepost en aan de aankomst,...) De eerste 200 ingeschrevenen ontvangen een waardebond van Decathlon.

Voor kinderen tussen 7 en 14 jaar is er een mooie tocht van 20 km onder begeleiding van gediplomeerde initiators van de Wielerbond.

Deelname gratis - Fietshelm verplicht - Inschrijven tussen 9 u. en 9.20 u. - Bevoorradingspakket halfweg - Ouders kunnen de groep kinderen volgen en moeten niet inschrijven voor de cyclotocht.

Info: Golazo, Schoebroekstraat 8, 3583 Paal, tel. 011 45 99 54, e-mail: info@golazo.com.



1ste Roeselaarse fietsvierdaagse

De kustprovincie per fiets ontdekken

26 – 29 augustus

Vier dagen lang kan je West-Vlaanderen, met Roeselare als uitvalsbasis, ontdekken met de fiets. Tijdens het fietsen maak je kennis met al het moois – Leiestreek, Heuvelland, De Kust, Brugs Ommeland,... – dat de provincie te bieden heeft. Een droom voor iedere fietser.

Tijdens deze eerste fietsvierdaagse komt zowel de recreatieve als de sportieve fietser aan zijn trekken. Op donderdag 26 augustus, vrijdag 27 augustus en zaterdag 28 augustus kan men kiezen uit verschillende afstanden. Je kiest elke dag voor de afstand die je het beste ligt.

- Recreatieve fietser: 30, 40 of 60 km.
- Sportieve fietser: 80 of 100 km.

Op zondag 29 augustus maak je vooral kennis met wat Roeselare aan mooie plekjes te bieden heeft. Dan sluit je aan bij 'Roeselare Fietst', hét fietsfeest in de wijde regio. Er staan op zondag verschillende fietstochten op het programma:

- MTB: 50 & 30 km.
- Wielertoeristen, sportieve fietsers en ligfietsers: 70 & 45 km.
- Familiale fietstocht: 42 km.
- Fietstocht voor mindervaliden: 30 km.
- Kinderfietstocht: 15 km.

Start:

Donderdag, vrijdag & zaterdag aan het Wielermuseum, Polenplein 15 tussen 9 u. en 14 u. in functie van de gekozen afstand. Zondag aan Expo Roeselare, Diksmuidsesteenweg 400 tussen 7.30 u. en 15 u., in functie van de gekozen afstand.

Inschrijving:

De dag zelf of via voorinschrijven voor wie de vier dagen meefietst.

Voor de 1ste Roeselaarse Fietsvierdaagse sloegen de stad Roeselare, het Wielermuseum, Pasar Leie – Mandel en Toerisme Leiestreek de handen in elkaar.

Info: Sportdienst, Zuidstraat 3, tel. 051 26 23 67,

e-mail: bleenknecht@roeselare.be.

Pasar Leie – Mandel – 051 24 07 44

leiemandel@pasar.be

Word jij de nieuwe tenniskampioen van de stad Roeselare?

In het 3^e weekend van september wordt naar jaarlijkse gewoonte het 'Tenniskampioenschap' van de stad Roeselare georganiseerd. Het toernooi wordt gespeeld volgens het principe van een dubbel toernooi. Iedere inwoner van de stad of aangeslotene bij één

van de drie tennisclubs mag deelnemen aan dit tenniskampioenschap.

Er zijn drie categorieën, onderverdeeld in verschillende niveaus. Indien men deelneemt aan de drie dubbeltornooien ingericht door de Roeselare tennisclubs is de deelnameprijs gratis.

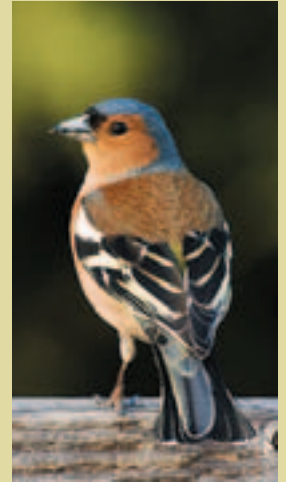
Voel je je geroepen om deel te nemen aan het tenniskampioenschap van de stad, schrijf je dan in bij de Sportdienst of op het secretariaat van een van de Roeselaarse tennisclubs.

50^{ste} Belgisch kampioenschap vinkenzang

Op 27 juni wordt een deel van de Rijksweg afgesloten voor het Belgisch kampioenschap vinkenzang. Roeselare is gaststad voor de 50^{ste} editie van deze wedstrijd.

De vinkenzangwedstrijd wordt gehouden op een uitzonderlijk parcours; **de Rijksweg (R32)**, vanaf de Meensesteenweg (Prosaferco – Midera) tot aan de Bruggesteenweg (plastick Deceuninck). De drukke vierbaansweg wordt volledig afgesloten. Zo is er volledige stilte tussen 9 u. en 10 u. Alleen maar vinkenzang en dat over meer dan 7 kilometer!

Het centrale punt voor inschrijving, prijsuitdeling en huldiging is Expo Roeselare. Dit complex, met 1500 parkeerplaatsen, is ideaal gelegen langs het parcours.



Varia

Dienst economie: aanspreekpunt voor de bedrijfswereld

De dienst Economie, het centraal stedelijk aanspreekpunt ter ondersteuning van de bedrijfswereld heeft een nieuw onderkomen. Sedert kort vind je de medewerkers terug op de derde verdieping van het stadhuis.

Iedere ondernemer (starter, zelfstandige of bedrijfsleider) kan er terecht met diverse vragen die betrekking hebben tot onze stad. Dit kan zowel te maken hebben met ruimtelijke planning, stedenbouwkundige aanvragen, milieu- of socio-economische vergunningen,...

Wij hopen een ondernemersvriendelijk klimaat te creëren en bedrijven, winkels, horeca,... bij te staan inzake vergunningen, aanvragen, hun zoektocht naar een geschikte locatie,....

De dienst Economie is jouw aanspreekpunt.

Vooraf wanneer diverse diensten jouw dossier behandelen, kan het aangewezen zijn om op een gestructureerde wijze overleg te plegen met de verschillende instanties. De dienst Economie volgt jouw dossier op en roept indien nodig een coördinerende vergadering samen.

De dienst Economie werkt ook beleidsondersteunend en bepaalt in overleg met de bevoegde schepen de economische visie van de stad (zowel bij de ontwikkeling van nieuwe bedrijvzones als op vlak van handel).

Ook zorgt de dienst voor de ondersteuning en organisatie van bedrijfseconomische manifestaties, namelijk ROSLAR 2010 – zuurstof voor ondernemen, innovatie-sessies, met belgerinkel naar de winkel.

Tevens staat de dienst in voor het organiseren van tal van feestelijkheden, namelijk De Batjes, Winkelnacht, intrede Sint, eindejaarsperiode, foren, markten, carnaval.

**Dienst Economie – 3e verdieping, stadhuis, bureau 3.00
Botermarkt 2, 8800 Roeselare
tel. 051 26 23 33, fax 051 26 23 29, economie@roeselare.be**

Wens je meer te weten over de werking van de dienst, surf dan zeker eens naar volgend adres:

<http://www.roeselare.be/werken/Economie.asp>

Op zaterdag naar WieMu en Infopunt!!

Vanaf 1 juli kan je op zaterdag voor informatie over toerisme in Roeselare terecht in het Wielermuseum: fietsroutes, stratenplannen, stadsbezoeken, hotellijsten,... De medewerkers van het WieMu beschikken over de nodige kennis en ervaring om de bezoeker in onze stad op een adequate manier te helpen.

Voor andere stadsinformatie kan je in het Infopunt Stadsvernieuwing terecht: stratenplannen, omleidingen, beleid, nieuwe projecten,... Het Infopunt beschikt over heel wat troeven om een antwoord te bieden op deze vragen.

Het Infocentrum in de Oude Posterie in de Ooststraat is enkel nog open op weekdagen, van maandag tot en met vrijdag dus.

WieMu, Polenplein 15, 8800 Roeselare,
tel. 051 26 87 40, e-mail: wielermuseum@roeselare.be
van dinsdag tot en met zaterdag van 10 u. tot 17 u.

Infopunt Stadsvernieuwing, H. Consciencestraat 10-12,
tel. 051 26 96 02, e-mail: infopunt@roeselare.be
dinsdag: 10 u. – 12 u.
woensdag en zaterdag: 14 u. -17 u.

Infocentrum, Ooststraat 35, tel. 051 26 96 00,
e-mail: infocentrum@roeselare.be
van maandag tot en met vrijdag van 9 u. – 12.30 u.
en van 13.30 u. -17 u.



Pas afgestudeerd? Geen werk? Werkwinkel helpt je op weg!

Schrijf je meteen in bij VDAB, want een job vinden lukt niet in 1-2-3. Inschrijven kun je makkelijk thuis doen via www.vdab.be of het gratis nummer 0800 30 700. Je kan ook terecht in de werkwinkel Roeselare. Breng je SIS-kaart mee voor een vlotte bediening. Na je inschrijving krijg je onmiddellijk een overzicht van een aantal vacatures die bij jouw profiel passen.

In de werkwinkel kun je ook:

- zelf recente vacatures zoeken,
- je persoonlijk dossier opvolgen en wijzigen, zodanig dat je vacatures kunt ontvangen naar jouw wensen en talenten,
- meer info verkrijgen over bestaande beroepen en opleidingen,
- je CV opmaken,
- informatie krijgen over opleidingen, uitbetalingsinstellingen, attesten,...

Nu je ingeschreven bent, start je professionele leven. Je bent nu beschikbaar voor de arbeidsmarkt en actief op zoek naar werk. De VDAB kan je uitnodigen voor een informatiesprek, een opleiding, een job... Je bent verplicht om hierop in te gaan. Moet je op hetzelfde moment solliciteren? Geen probleem, contacteer de werkwinkel om je afspraak te verplaatsen.

Even geduld, aub. Het moment van inschrijving bij de VDAB is bepalend voor de start van de wachttijd die je moet doorlopen voor je een werkloosheidsuitkering kan krijgen indien je niet meteen werk vindt. De duur van die wachttijd is afhankelijk van je leeftijd, vorige jobs of een vakantiejob na je studies. Zolang de wachttijd duurt en je ingeschreven bent bij de VDAB krijgen je ouders nog kinderbijslag en blijf je via hen verzekerd bij het ziekenfonds.

Veel succes!

**Meer info: Werkwinkel Roeselare, D.Mergaertstraat 15,
tel: 051 26 94 00, website: www.werkwinkel.be**

Openingsuren:

Ma – vrij: van 8.30 u. tot 12 u. en van 13.30 u. tot 16.30 u.

Tijdens schoolvakanties open tot 16 u.

Gesloten op donderdagnamiddag.

TIP-TOE: als het moeilijk loopt in de kleuterklas



Tip-Toe is een begeleidingsdienst van het OCMW Roeselare voor maximaal 8 kleuters tussen 2,5 en 7 jaar oud. De kleuters van Tip-Toe zijn kinderen met uiteenlopende klachten zoals: moeilijk gedrag, een lichte ontwikkelingsvertraging, overbeweeglijk zijn, emotionele problemen, een (vermoeden) van een stoornis in het

autismespectrum,... Heel vaak zien we een mix van problemen en is er nog geen diagnose. Er zijn zowel (in mindere of meerdere mate) problemen op school als thuis. Binnen de dienst wordt samengewerkt met verschillende scholen, van alle netten, uit Roeselare en omstreken. Het team bestaat uit een voltijdse kleuterleidster, een halftijdse opvoedster, een halftijdse psycholoog en een coördinator.

Mits begeleiding kan de kleuter in het gewone onderwijs blijven.

Tip-Toe is een erkende kleinschalige dienst die gesubsidieerd wordt door Kind & Gezin en deel uitmaakt van het kinderdagverblijf de Speelboot (een dienst van het departement Kindermobiel van het OCMW Roeselare).

Binnen onze begeleidingsdienst bieden we een "inclusieondersteunende opvang" voor kleuters die specifieke noden en/of specifieke zorgbehoeften (specifieke ontwikkelings-, onderwijs- en opvoedingsbehoeften) hebben. Zonder bijkomende hulp, aanpassing of ondersteuning lukt het op de gewone school en thuis moeilijk of niet. De kleuters, de leerkracht en de ouder(s) raken in een negatieve spiraal. Er zijn veel vragen en 'te' grote zorgen, iedereen loopt op de 'toppen van de tenen'. De welbekende vicieuze cirkel rolt met de gekende negatieve gevolgen: het kind voelt zich steeds minder gelukkig, stelt moeilijker gedrag, vraagt meer negatieve aandacht, leerkrachten zien nog weinig positieve zaken, ouders voelen zich onmachtig en onbegrepen,... In Tip-Toe wordt een integraal aanbod gegeven bestaande uit **kleuterbegeleiding, jufondersteuning en ouderbegeleiding**. We zijn een apart klein klasje dat werkt met de kleuter, met de school en met de ouders. De kleuters verblijven deeltijds in de gewone kleuterklas (voormiddag) en deeltijds in onze werking (namiddag). Door de bijkomende begeleiding van Tip-Toe kan de kleuter in het gewoon onderwijs blijven. Wij zijn een apart klasje maar vanwege verschillende manieren van samenwerking met de school en ouders is er geen sprake van isolement en is een volledige en naadloze terugkeer naar de eigen kleuterklas mogelijk.

Gewoon wordt buitengewoon voldoende...

Ouders, leerkrachten, zorgcoördinatoren, clb-medewerkers en de kleuters ervaren de werking als overwegend positief. Ouders ervaren veel steun en worden sterker. Ze leren anders kijken en anders omgaan met hun kleuters, leren zichzelf reguleren en worden bekwaam in het uitvoeren van instructies en opdrachten. Onze begeleiding zorgt er voor dat de leerkracht, het kind en de ouders opnieuw in een positieve spiraal komen en dat het welbevinden en de draagkracht worden vergroot. Deze kleuters, ouders en juffen vallen niet uit de boot. Het gewone onderwijs en het gezin wordt door Tip-Toe voldoende buitengewoon.

**Info: Kleuterwerking Tip-Toe, Brugsesteenweg 90,
tel: 051 23 63 65, e-mail: reva@ocmw-roeselare.be**

Roeselare en Dogbo vinden elkaar



In het kader van een stedenband trok een delegatie van de Stad Roeselare naar het West-Afrikaanse Benin. Een stedenband is een samenwerking tussen een bestuur uit het Noorden en een bestuur uit het Zuiden. Beide steden kiezen thema's waarrond ze op gelijkwaardige basis willen samenwerken. Een stedenband heeft niet de bedoeling rechtstreekse financiële steun te geven maar om van elkaar te leren en elkaars capaciteiten te versterken. Stedenbanden worden mee ondersteund door de Vlaamse regering.

In 2009 hebben we een oproep gelanceerd naar steden in het Zuiden. 22 geïnteresseerde steden en gemeenten, allen uit Afrika, vulden een uitgebreide vragenlijst in. Na een selectie door een jury van deskundigen en de Noord-Zuidraad kwam de stad Dogbo in het Zuidwesten van Benin als eerste uit de bus.

Om elkaar beter te leren kennen en de situatie in beide landen goed te begrijpen werd dit jaar een bezoek en een tegenbezoek gepland. Roeselare is als eerste op missie vertrokken.

We wisten dat Benin een vrij arm land is, qua menselijke ontwikkeling staat het land op de 161ste plaats van de 182 landen. Ook ter plaatse voelden we zelf aan dat de bevolking lijdt onder de armoede. Maar het land is politiek vrij stabiel en de democratische structuren zijn sterk uitgebouwd. De steden en de gemeenten dragen sinds 2003 zelf verantwoordelijkheid voor het bestuur.

Tijdens de vele intense bezoeken, door de mensen ginds voorbereid, probeerden we Dogbo beter te begrijpen. Zo maakten we uitgebreid kennis met de verschillende vrouwenverenigingen, een centrum voor landbouw, lagere en secundaire scholen, de lokale markt, de bibliotheek, een vormingscentrum van slachtoffers voor kinderhandel,...

Op het einde van ons bezoek hadden we een belangrijk overleg met de diensthoofden van de stadsadministratie. We polsten

naar de noden en behoeften van de administratie en gingen na rond welke thema's een samenwerking mogelijk is. Daaruit bleek dat er op meerdere terreinen eventueel zou kunnen samengewerkt worden. Zo is er nood aan ondersteuning en knowhow voor de diensten bevolking en financiën en is de uitbouw van de infrastructuur van de bestaande regionale markt een belangrijke behoefte. Uiteraard is er de dringende vraag naar middelen voor hun landbouw, onderwijs, ziekenhuizen,... Hierbij kan de stad eventueel een bemiddelende en stimulerende rol vervullen met andere partners en organisaties hier in Roeselare en op niveau van onze Belgische en Vlaamse ontwikkelingssamenwerking.

Voor ons vertrek naar huis vroeg burgemeester Vincent Acakpo nog naar onze ervaringen tijdens de missie. In een boeiend gesprek toonde hij veel enthousiasme over onze toekomstige samenwerking. Opmerkelijk was dat hij meermaals benadrukte dat ook Dogbo een meerwaarde kan betekenen voor Roeselare. Geen eenrichtingsverkeer maar echte samenwerking was zijn duidelijke wens.

In Cotonou (de administratieve hoofdstad) hadden we een gesprek met de Belgische ambassade en de Belgische Technische Coöperatie (BTC). België is er immers heel actief op het vlak van ontwikkelingssamenwerking vooral rond landbouw en gezondheidszorg. We hopen dat het mogelijk zal zijn om met deze steun projecten in Dogbo op te zetten.

In november is er een tegenbezoek van een delegatie uit Dogbo gepland. We hopen een samenwerkingsovereenkomst te ondertekenen waarin bepaald wordt hoe en waarrond we in de toekomst zullen samenwerken. Dan pas zal de samenwerking definitief zijn.

Wie geïnteresseerd is, kan de reisverslagen op de website nalezen: <http://www.roeselare.be/wonenenleven/welzijn/noord-zuid/stedenband.asp>

Info bij Delphine Lerouge in het Sociaal Huis welwel, Zuidstraat 17, tel. 051 26 21 80 of e-mail: dlrouge@roeselare.be



Sociaal Huis welwel



Vakantie voor iedereen!

Steunpunt vakantieparticipatie

Op vakantie met het hele gezin, alleen of met vrienden. Zelf organiseren of intekenen op een georganiseerde vakantie. Een dag, een weekendje, een midweek of langer... iedereen vindt z'n gading bij het Steunpunt Vakantieparticipatie.

Het aanbod is bedoeld voor alle mensen die omwille van financiële beperkingen niet op vakantie of daguitstap kunnen gaan. Om er zeker van te zijn dat de sociale tarieven in de juiste handen terecht komen, is een screening noodzakelijk. Deze screening gebeurt op basis van inkomen, rekening houdend met bijkomende omstandigheden (schulden, medische kosten,...).

Het Steunpunt Vakantieparticipatie streeft ernaar om zoveel mogelijk mensen te laten proeven van een dagje uit, een weekend of een vakantie. Het aantal organisaties, toeristische attracties en vakantiehuizen die bereid zijn een sociaal tarief voor deze doelgroep te hanteren, is al behoorlijk uitgebreid.

- Ben je aangesloten bij een sociale organisatie (bijvoorbeeld OCMW, CAW,...) contacteer dan je begeleider daar. De kans is groot dat je organisatie je verder zal kunnen helpen met een reservatie.
- Ben je niet aangesloten bij een sociale organisatie, dan kan je ook een aanvraag voor een vakantieverblijf doen. Stuur het aanvraagformulier, samen met een bewijs van inkomen via een belastingsafschrift of een bewijs van Omnio-statuuat bij het ziekenfonds naar het Steunpunt Vakantieparticipatie.

Meer informatie hierover kan je krijgen bij Toerisme Vlaanderen, Grasmarkt 61 te 1000 Brussel, website www.vakantieparticipatie.be

Je kan gratis bellen naar 1700.

Mailen kan ook: vakantieparticipatie@toerismevlaanderen.be

Ook de stad geeft een toelage aan chronisch zieken en personen met een handicap om op aangepaste vakantie te kunnen gaan!

De stad geeft een vakantietoelage aan chronisch zieken en personen met een handicap (min.66%) die in Roeselare wonen. Het vakantieverblijf moet aangepast zijn aan de ziekte of handicap en georganiseerd en begeleid worden door een vereniging voor zieken en/of personen met een handicap. De vakantie moet minstens 5 dagen (= 4 overnachtingen) duren, zowel in binnen- of buitenland.

De toelage wordt één maal per jaar toegekend en bedraagt € 50.

Het aanvraagformulier kan je bekomen in het Sociaal Huis welwel of downloaden via de website www.roeselare.be.

Vrijtijds pas al verlengd? Of ken je de vrijtijds pas nog niet?

De vrijtijds pas is een kortingskaart voor vrijetijdsactiviteiten.

De vrijtijds pas is er voor inwoners van Roeselare met een laag inkomen.



Enkele voorbeelden van activiteiten waar je korting krijgt met de vrijtijds pas:

- 50% korting voor een sportkamp georganiseerd door de sportdienst.
- Als je je inschrijft in de muziekschool of de kunstacademie, betaal je 50% minder.
- Voor een voorstelling georganiseerd in en door cultuurcentrum De Spil krijg je 50% korting.
- ...

De vrijtijds pas is één jaar geldig!

Is je pas verstreken of heb je nog geen pas aangevraagd?

Kom dan zeker langs bij één van de vier sociale organisaties:

- Het Sociaal Huis welwel, Zuidstraat 17
- Het OCMW, Brugsesteenweg 90
- Het CAW, Iepersestraat 96
- De Vrijtijds Winkel, Bollenstraat 25

Zij zoeken – op basis van je inkomen en leefsituatie – uit of je in aanmerking komt voor een vrijtijds pas. Breng de bewijsstukken mee.

(een boekje met alle kortingen vind je terug bij de vier bovenstaande organisaties of op www.roeselare.be)

Stad ondersteunt het vrijwilligerswerk binnen welzijnsorganisaties en –verenigingen

In Roeselare zijn tal van vrijwilligers actief die zich belangeloos inzetten voor anderen en voor de samenleving. Ze maken er een warme samenleving van, zoeken en geven antwoorden op talrijke maatschappelijke noden. Ze doen dit in een georganiseerd verband: ofwel werken ze samen met beroepskrachten in een organisatie (we spreken dan van ingebouwd vrijwilligerswerk), ofwel zetten ze zich in voor een organisatie die haar doelstellingen in hoofdzaak met vrijwilligers realiseert (het autonoom vrijwilligerswerk). Hierbij gaat het vaak om kleine organisaties, die nood hebben aan rechtstreekse ondersteuning.

Sedert 2008 kunnen welzijnsorganisaties en –verenigingen een **toelage voor hun vrijwilligerswerk** aanvragen indien ze zich inzetten voor:

- de sociale grondrechten van Roeselaarse inwoners op het vlak van: arbeid, gezondheid, huisvesting, gezond leefmilieu, culturele en maatschappelijke ontplooiing en onderwijs

- en/of zich inzetten voor specifieke doelgroepen in Roeselare: mensen wiens leven rechtstreeks beïnvloed en/of bedreigd wordt op basis van de leeftijd, seksuele geaardheid, burgerlijke staat, geboorte, vermogen, geloof of levensbeschouwing, politieke overtuiging, taal, gezondheidstoestand, een handicap, een fysieke of genetische eigenschap, sociale afkomst

Denk je dat jouw vrijwilligersvereniging of organisatie die werkt met vrijwilligers in aanmerking komt voor dit subsidiereglement?

In 2010 kan je de aanvraag indienen op basis van de werking van jouw vereniging in 2009. Je moet het aanvraagformulier indienen voor vrijdag 1 oktober 2010. Het formulier vind je op www.roeselare.be of neem contact op met en vraag het formulier aan bij Ann Bouckaert in het Sociaal Huis welwel, e-mail: abouckaert@roeselare.be

Verrijk je wijk!!

De stad wil het samenleven in onze straten, buurten en wijken bevorderen. We ondersteunen initiatieven die ontmoeting, informatie en participatie bevorderen.

Het subsidiereglement 'ondersteuning wijkinitiatieven' betoelaagt enerzijds de werking van Roeselaarse wijkcomités en anderzijds vernieuwende projecten.

Ben je van plan om met je buurt een nieuw initiatief op te zetten? Heb je hiervoor al concrete plannen? Mis je nog wat centen? Dien dan het aanvraagformulier 'Verrijk je wijk' in.

En wie weet misschien wordt jullie voorstel ondersteund in 2011! Let wel: jullie voorstel mag nog niet uitgevoerd zijn! De uitvoering volgt namelijk het jaar na de goedkeuring.

Bezorg de aanvraagformulieren van 'verrijk je wijk' en/of subsidies vóór 15 september 2010 aan de dienst wijkwerking in het Sociaal Huis welwel.

Wil je een uitgebreide versie van het subsidiereglement?

Contacteer de wijkwerkers: Greet Claeys en Ellen De Smet in het Sociaal Huis welwel.

Meer info vind je ook op www.roeselare.be



Tips van de infopunten opvoeding

tel. 051 26 21 80,
infopuntopvoeding@roeselare.be
www.infopuntopvoeding.be



infopunt
opvoeding

S.O.S Etenstijd



Vrij naar: Lastige eters. Infofolder voor ouders en Gezondheidsopvoeding. Opvoedingsondersteuning Schaarbeek

1. Zorg voor een rustige en aangename omgeving waar geen plaats is voor afleiders zoals televisie, spelletjes,....
2. Voorkom dat je kind zich tussen de maaltijden volpropt met snoep, koeken,....
3. Laat je kind eventueel rusten voor de maaltijd. Kinderen eten niet goed als ze moe zijn. Regelmaat is hier heel belangrijk.
4. Laat je kind zelf kiezen hoeveel het eet. Maak je geen zorgen wanneer dit eens weinig of zelfs niets is.
5. Jij bepaalt wat er op tafel komt en niet je kind. Betrek je kind bijvoorbeeld door het de borden zelf te laten opscheppen.
6. Als je je kind leert wennen aan nieuw voedsel door de regel "één hapje om te proeven", heeft dit meer succes als het kind het hapje weer uit de mond mag nemen als hij/zij het niet lust. Beloon je kind niet omdat het iets wilde proeven. Dit zorgt voor de indruk dat het geproefde echt niet lekker is.
7. Laat je kind zelf eten als het dit al kan.
8. Geef geen vetrijke eten of snoep voor de maaltijd. Het kind heeft dan geen honger.
9. Beloon of straf je kind niet als het moeizaam eet.
10. Ruim de tafel af als iedereen klaar is, ook al heeft je kind niet veel gegeten.

Meer info over bovenstaande onderwerpen?

Sociaal Huis welwel, Zuidstraat 17, tel. 051 26 21 80
 of e-mail: welwel@roeselare.be

Op naar september!

OP NAAR SEPTEMBER!

Stadsdiensten op teambuilding

Op vrijdag 3 september zullen alle stadsdiensten uitzonderlijk gesloten zijn.

Er wordt een teambuildingsdag georganiseerd voor alle medewerkers van de verschillende stadsdiensten. De activiteiten die aangeboden worden, hebben tot doel de samenwerking tussen de stadsdiensten te verbeteren.

De teambuilding is geen doel op zich, maar een middel om te komen tot een betere dagdagelijkse samenwerking. Daarenboven staat een goed en gemotiveerd team garant voor een klantvriendelijke dienstverlening aan de burger.

Evenementen/activiteiten in UIT-kalender

Wens je een activiteit of evenement in UIT, de evenementenkalender in Rechtstreeks, te plaatsen, geef dan alle gegevens door aan het Infocentrum.

Je kan dit online doen via een formulier op www.roeselare.be onder de rubriek bestuur en info/publicaties/rechtstreeks of je kan een formulier afhalen in het Infocentrum, Ooststraat 35, tel. 051 26 96 00.

Gegevens dienen altijd minstens 6 weken op voorhand doorgegeven te worden. Wil je bijvoorbeeld iets opnemen in de kalender van oktober, dan moeten de gegevens binnen zijn vóór 15 augustus.

De gegevens worden ook opgenomen in de kalender op WTV-teletekst en op de vier elektronische rolkranten in de stad (Grote Markt, CC De Spil, station en Expo Roeselare).

Je kan je gegevens eveneens zelf invoeren in de databank 'Uit in Vlaanderen'.

Hiervoor vraag je een account aan via www.uitdatabank.be

Stadsvernieuingsnieuws

Schoolproject K.I.D.S. (Kraks In De Stadsvernieuwing)

Vanaf 1 september gaat het Infopunt Stadsvernieuwing van start met een aangepast programma voor kinderen van het 4^e, 5^e en 6^e leerjaar. Aan de hand van een interactieve rondleiding en een lesmap met leuke opdrachten, willen we de Roeselaarse leerlingen kennis laten maken met de toekomst van hun stad. Scholen en leerkrachten die geïnteresseerd zijn in die gratis rondleiding, kunnen contact opnemen met het Infopunt Stadsvernieuwing op 051 26 96 02 of via mail naar infopunt@roeselare.be. Na zo'n rondleiding stappen de leerlingen als echte stadskraks buiten, met een frisse kijk op Roeselare!

Cursussen CVO



Wie nog wil inschrijven voor een cursus CVO volwassenenonderwijs kan contact opnemen met het secretariaat in de Kokelaarstraat.

Alhoewel de inschrijvingen reeds gestart zijn, zijn er nog plaatsen vrij bij een aantal cursussen. Er zijn onze klassiekers zoals: verfijnd koken, gezond koken, Italiaans koken, bakken, basiskoken voor starters, inrichten van de woning, bloemschikken, huis en tuin, mode, breien en initiatie fantasiejuwelen. Daarnaast zijn er ook wat nieuwe lesangangen: vegetarisch koken, koken Back to Basic en textiel en accessoires.

Voor alle cursussen kan je opleidingscheques aanvragen, zodat je voor de helft van de prijs kan komen.

Info: CVO Volwassenenonderwijs, Kokelaarstraat 5, tel 051 26 92 50, website: www.cvroeselare.com (nog tot 9 juli en dan opnieuw vanaf 25 augustus)

Inschrijven in de SAMWD

Nieuwe leerlingen voor de Stedelijke Academie Adriaan Willaert Academie voor Muziek, Woord en Dans kunnen nog inschrijven van 25 augustus tot en met 30 september.

Iedere dag van 16 u. tot 19 u., behalve op zaterdag van 9.30 u. tot 11.30 u.

Info: tel.: 051 22 97 07, website: www.samwdroeselare.be

