

RECHT STREEKS

FEBRUARI 2012, NUMMER 82, WWW.ROESELARE.BE

MET UITNEEMBARE
UIT-KALENDER

STAD ROESELARE INFORMEERT:

*VERNIEUWD WIEMU
ROESELARE 2030
BELEIDSLIJNEN 2012*


ROESELARE
IS 'R VOOR JOU

INHOUD



BELEIDSLIJNEN 2012

PAGINA
4-8 Op de O.L.V.-Markt komt een versmarkt op zaterdag. Dat en meer lees je in de beknopte beleidslijnen voor dit jaar.



WIEMU IN HET NIEUW

PAGINA
10 Het WieMu kreeg een opknapbeurt.



WZC DE ZILVERBERG IN DE PRIJZEN

PAGINA
12 Het nieuwe WZC De Silverberg won de I2C prijs voor haar innoverend totaalconcept. Proficiat!

- 2** Inhoud
- 3** Sluiting
- 4** Beleidslijnen 2012
- 8** Begraafplaatsen
- 9** Kunstonderwijs

- 10** Uittips
- 12** OCMW
- 13** Varia
- 14** Roeselare 2030
- 16** Gezocht

UITZONDERLIJKE SLUITINGSDAGEN BIJ DE STADSDIENSTEN

Er zijn geen uitzonderlijke sluitingsdagen in februari.



Lb, Lo: © Freddy Lepoutre
R: © Joël De Jonghe

/// EINDEJAAR IN ROESELARE DOOR DE LENS VAN ROESELARE KIEKT

Leg Roeselare in al zijn facetten vast op de digitale plaat en plaats je foto's op www.roeselare.be

Het fotomateriaal wordt gebruikt in stadsuitgaven: Rechtstreeks, website, themabrochures, Infogids, ...

Misschien wordt jouw foto wel 'foto van de maand'. Dan ontvang je een leuk gadget.

/// COLOFON

REDACTIE Stadsdiensten Roeselare HOOFDREDACTIE EN EINDREDACTIE Infocentrum, Dienst Externe Communicatie VERANTWOORDELIJKE UITGEVER Luc Martens, Botermarkt 2, 8800 Roeselare VORMGEVING EN DRUK Drukkerij Verraes, www.verraes.be FOTO'S Stadsdiensten, Roeselare Kiekt!, Stefaan Beel REACTIES EN INFORMATIE Infocentrum, Oostrat 35, 8800 Roeselare, tel. 051 26 96 00, fax 051 22 67 05, infocentrum@roeselare.be



In 2012 wordt de zesde en laatste rit van de legislatuur 'Roeselare op koers 2007-2012' gereden. Heel wat doelstellingen, die in het begin werden geformuleerd, werden inmiddels bereikt. Andere vergen nog bijkomende acties in 2012. De bijzonderste worden hier kort aangehaald:

Het dorpsplein in **Oekene**, en de doortocht Sint-Eloois-Winkelsestraat, vanaf R32 tot kruispunt met de Ketsersstraat, worden heraangelegd. Brede trottoirs, snelheidsremmende maatregelen en groen moeten zorgen voor een verkeersveilige en aangename omgeving.

De werkzaamheden voor de herinrichting van de **stationsomgeving** schieten op. In 2012 staan onder meer de bouw van een fietsenstalling onder het viaduct Ardooisesteenweg en de aanleg van het Stationsplein, de omliggende wegenwerken en het busstation op het programma.

Fietsen in beide richtingen in enkelrichtingsstraten wordt mogelijk. In straten waar het omwille van de veiligheid momenteel niet toelaatbaar is, zullen extra maatregelen worden voorgesteld en zal de invoering later gebeuren.

Door het inzetten op nieuwe **informatietoepassingen** moet de burger efficiënter bediend en op maat geïnfomeerd worden. Zo zal de gebruiker sport- en andere stedelijke infrastructuur online kunnen reserveren.

Het ondernemerscentrum dat opent is een onderdeel van het **Huis van de Voeding** (oude bottelarij brouwerij Rodenbach) en richt zich specifiek tot initiatieven die te linken zijn met het thema voeding. Het bijhorende doe- en belevingscentrum zal deze link 'tastbaar' maken.

Op de nieuwe **versmarkt** zullen lokale land- en tuinbouwers hun producten rechtstreeks aan de man brengen. Die markt zal plaatsvinden op de O.L.V.-

Markt op zaterdagvoormiddag, De frequentie ligt nog niet vast.

Op 17 maart 2012 vindt een regionale **jobbeurs** plaats. Het wordt een laagdrempelige beurs die zich voornamelijk richt tot kleine werkgevers en kmo's.

100 jaar geleden won Rumbekenaar **Odiel Defraeye** als eerste Belg de Tour de France. In het Wielermuseum krijgt de Odiel Defraeyzaal daarom een nieuw jasje en wordt een expo rond deze verjaardag georganiseerd. Odiel wordt het hoofdpersonage tijdens Erfgoeddag en Museumnacht en krijgt een rol in een game. Dankzij de Vrienden van Odiel Defraeye, komt er een standbeeldje van de renner.

Het **Wiemu** zet ook zijn schouders onder de International Cycling History Conference, een driedaagse ontmoeting van academici en geïnteresseerden in de geschiedenis van de fiets. Er worden twee uitgaven voorzien: Het boek 'Op culinaire koers' over voeding in het peloton en het eerste nummer van een nieuw wetenschappelijk tijdschrift.



© Jozef Dezitter
Roeselare Kiekt

150 jaar geleden werd beslist om een **kanaal** te graven tussen Roeselare en de Leie. Dit historisch feit wordt herdacht met dans, cultuur, sport en kunst. Zo worden bedrijvigheid, recreatie, natuur, wonen en kunst, op en rond het kanaal, op een veelzijdige manier belicht en bekeken.

Op 28 april is Roeselare gastheer voor de West-Vlaamse jeugdsportdag én de provinciale finale van de jeugdolympiade. Alle Roeselaarse **sportclubs** krijgen die dag de mogelijkheid hun activiteiten in de kijker te zetten.

Er wordt voorzien in **outdoor fitness-toestellen** voor senioren met daarbij een korte lessenreeks en begeleiding. Tijdens het eerste weekend van de zomervakantie vinden tal van watersportactiviteiten plaats op het sportstrand Roeselare Beach.

Diverse renovatiewerken en verbeteringen aan de **sportinfrastructuur** zijn gepland. Zo wordt in het Rodenbachstadion en aan het krachtbalveld in Beitem gewerkt aan de veldafsluitingen. De aanleg van de parking Sportpark Rumbeke komt in de 2de fase.

De bouw van de **nieuwe bibliotheek** zit op kruissnelheid. De opening is gepland voor medio 2013.

Vanaf de Batjes tot begin september kan je elk weekend wel ergens een



optreden meepikken in de stad. De **Parkconcerten** spelen beter in op de gewijzigde muzikale behoeftes en na het succes van vorig jaar wordt op 1 september de tweede editie van het **TRAXfestival** georganiseerd.

Naar aanleiding van de 450ste verjaardag van het overlijden van componist **A. Willaert** wordt een feestprogramma uitgewerkt. Hij wordt gezien als een belangrijke Renaissance componist en was kapelmeester van de San Remo Basiliek in Venetië.

Een tentoonstelling in Roeselare over het werk en de figuur **Hendrik Conscience** is wel gepast in het Consciencejaar. Deze expositie wordt aangevuld met eigen materiaal uit de West-Flandrica-collectie.

De Internationale Dag van de Moedertaal zet de bib in de kijker met het **Groot Nederlands Dictee van de Stad Roeselare** voor drie verschillende doelgroepen: één voor studenten van de derde graad van het secundair onderwijs, één voor anderstaligen en één voor iedereen die zijn/haar kennis van het Nederlands wil testen.

In samenwerking met Radiocentrum Vlaanderen kunnen jongeren uit het secundair onderwijs aan de slag in een **medialab**. Hiermee wordt een cross-over tussen taal en media nagestreefd.

Met het kunstproject **Beeldenstorm**, rond beeldende en audiovisuele **kunst in de openbare ruimte**, krijgen kunstenaars van eigen bodem een forum. Tijdens de zomermaanden wordt hun werk in de stadskerngeexposeerd.



© Peter Beheydt
Roeselare Kiekt

De stad hecht veel waarde aan haar stadslandschap. Na de voltooiing van de restauratiewerken aan de **St Michielskerk** wordt deze kerk beter ontsloten voor bezoekers. Ook andere symbolen of monumenten met een erfgoedwaarde worden planmatig gerestaureerd.

De herdenking **100 jaar WO I** zal ook in Roeselare een respectvol kader krijgen.



Veiligheid is niet enkel een taak van politie en justitie. Vanuit de verschillende stadsdiensten worden heel wat initiatieven genomen om de leefbaarheid, de netheid en het welzijn in onze stad te verhogen. **Het integraal veiligheidsbeleid** zal deze initiatieven stroomlijnen waardoor ze efficiënter verlopen.

Een gratis preventiepakket en praktische tips maken het **organisatoren** gemakkelijker om aandacht te hebben voor zaken als gehoorschade en overmatig alcoholgebruik of gebruik van andere drugs.

Een ruwe schatting toont aan dat in Roeselare 21% van de bevolking rookt. Met het initiatief 'Smoke Free City' of '**Rookvrije stad**' wordt Roeselare pilootgemeente voor West-Vlaanderen. Samen met bedrijven, ziekenhuizen en andere organisatie wordt gesensibiliseerd om het roken te laten.

De problematiek van de leegstand wordt proactief benaderd. Alle eigenaars van een leegstaande woning worden uitgenodigd op een infosessie waar

alternatieven en tegemoetkomingen om leegstand te vermijden worden toegelicht.

Een onderzoek moet uitwijzen of er binnen het sociaal huurbesluit mogelijkheden zijn om een lokaal toewijzingsreglement in te voeren in functie van bijvoorbeeld **specifieke woonbehoeftes** voor ouderen.

Het project 'proefwonen Midden-West-Vlaanderen' voorziet in woontrajecten voor kwetsbare doelgroepen. Via intensieve begeleiding worden nieuwe kansen geboden aan zij die er niet of moeilijk in slagen om duurzame huisvesting te realiseren. Ook de aankoop van een doorgangshuis, voor tijdelijke woonopvang, is gebudgetteerd in 2012.

De woondienst ondersteunt en promoot de **groepsaankoop van groene stroom en aardgas** door de provincie. Men kan er ook terecht voor gratis eerstelijnsadvies over energiezuinig wonen en bouwen, energiemeters die het (sluimer)verbruik van elektrische apparaten detecteren.



De stad maakt werk van een versnelde vergroening van haar wagenpark. Meteen wil ze ook burgers en bedrijven bekend maken met de mogelijkheden van **milieuvriendelijke personen- en bedrijfswagens**.

Al 10 jaar worden kippen aan een gesubsidieerde prijs verkocht aan particulieren ter vermindering van het keukenafval in de restafvalzakken. Een extra campagne moet het **kippenproject** meer bekendheid geven.

Een **groenbuffer tegen fijn stof** wordt gerealiseerd aan de haven.



Voor de aanleg van het pleintje aan de Cederstraat tot een multifunctioneel speelpleintje wordt een ontwerp gemaakt. De **buurtpleintjes** aan de Polenstraat in Beveren en de Rosmolenstraat in Oekene krijgen een grondige opknapbeurt zodat ze weer aantrekkelijk worden voor spelende kinderen en een gezellige ontmoetingsplaats voor de buurtbewoners.

Het **masterplan openbare verlichting** wordt richtinggevend voor de uitbouw van de infrastructuur van de openbare verlichting. Dit kan een grote energiebesparing opleveren.

Om de interne werking **en de dienstverlening aan de bevolking** verder te verbeteren, zullen interne audits worden georganiseerd.

Een interne reorganisatie zorgt voor één aanspreekpunt voor zaken met betrekking tot stadspatrimonium en openbaar domein.

Het aspect **armoede**, zal als beleids-thema, sterker in beeld komen. Diverse acties, ook binnen andere beleidsdo-meinen, zullen het armoedeprobleem belichten.

Er wordt een **mantelzorgpremie** toegekend aan zorgbehoevenden. Deze stedelijke premie moet er toe bijdragen dat die zorgbehoevenden, met hulp van mensen uit hun familiekring of buurt, zo lang mogelijk in hun vertrouwde omgeving kunnen wonen.

De publiciteitscampagne **Verrijk je Wijk** wil meer burgers prikkelen om mee te werken aan de leefbaarheid in hun wijk of buurt. Kleinschalige, creatieve en wervende ideeën zullen ondersteuning genieten.

De stad wenst een nieuwe convenant voor haar **Noord-Zuidbeleid** af te sluiten met de Vlaamse Overheid. De extra middelen zullen worden ingezet voor sensibiliserende acties bij de Roeselaarse bevolking en voor ondersteuning van de stedenband met de stad Dogbo in Benin.

In 2012 start de omschakeling van het **Belgisch rijbewijs** naar een nieuw Europees model in bankkaartformaat. De oude rijbewijzen blijven nog een hele tijd geldig. Ingevolge een Europese verordening dienen biometrische gegevens



opgenomen in de **reispasspoorten**. Zowel de foto, de digitale vingerafdrukken als de handtekening worden geregistreerd, dit vooral in functie van fraudebestrijding.

De voorbije jaren zag het stadsbestuur zich, met het oog op het verzekeren van de pedagogische kwaliteit, verplicht de stedelijke **basisscholen** een plafond inzake leerlingenaantallen op te leggen. Ook in andere netten staat een aantal scholen onder druk. Deze capaciteitsproblematiek werd in kaart gebracht en overgemaakt aan de Vlaamse minister van Onderwijs. Dit met het oog op het vinden van een werkzame oplossing waardoor de plafonds kunnen worden weggenomen en de vrije keuze wordt hersteld.

De mobiele **speelpleinwerking** wordt verder uitgebouwd. Er wordt gestreefd naar volle dagen speelpleinwerking op een aantal locaties.

Op het Kerelsplein krijgt de kleuterwerking een nieuw onderkomen. Ook tal van **jeugdverenigingen** worden in 2012 ondersteund in de verdere uitbouw of verbetering van hun huisvesting.

Voor **tieners** komt een passend aanbod (o.a. het T-event) met spectaculaire activiteiten die hen moeten aanspreken. Op de **Speelkaart** worden de verschillende terreinen met speelkansen voor kleuters, kinderen en jongeren

ingetekend en de veilige wegen er naartoe. En de studie speelruimteplan wordt een leidraad om in de toekomst kwaliteitsvolle openbare recreatieve ruimtes te creëren.

De meeste **nieuwe anderstalige inwoners** volgen een cursus Nederlands en doen inspanningen om de taal te leren. Ook buiten de klassituatie zou elke interactie een leermoment moeten zijn. Anderstaligen ervaren echter dat autochtonen te snel overschakelen naar een tussentaal (Frans, Engels,...) waardoor de anderstalige heel wat oefenkansen mist. Met de campagne 'ik spreek Nederlands' worden inwoners aangemoedigd om Nederlands te spreken tegen mensen met een migratiegeschiedenis. Ook binnen de stadsdiensten wordt een taalbeleid gehanteerd.

Om een grotere betrokkenheid van het publiek bij de politieke besluitvorming te realiseren, wordt het project **Roeselare 2030** opgestart. In de eerste helft van 2012 wordt aan de hand van stadsgesprekken, een online ideeënbus en een stadsdebat een maximaal aantal inwoners actief betrokken bij het definiëren van een toekomstvisie voor de stad.

Wie de volledige Beleidsnota 2012 wil lezen, kan die vinden op www.roeselare.be of afhalen in het Infocentrum, Ooststraat 35.



CREMATORIUM UITZICHT GESTART MET DIENSTVERLENING

Samen met 21 andere gemeentebesturen heeft Roeselare de voorbije jaren geïnvesteerd in de ontwikkeling van een eerste gemeenschappelijk **crematorium voor zuid- en midden-West-Vlaanderen**. In oktober 2011 was het crematorium UITZICHT te Kortrijk afgewerkt en werden de eerste crematies uitgevoerd.

Sinds half november bestaat de mogelijkheid om afscheidsceremonieën in een aula binnen dit crematorium te organiseren.

In Vlaanderen kiest ca. 58% van de families voor crematie als laatste afscheidsvorm. Families uit zuid- en midden-West-Vlaanderen waren tot voor kort vaak aangewezen op verder afgelegen crematoria, in Brugge of Lochristi. Het crematorium in Kortrijk biedt deze afscheidsmogelijkheden dichterbij huis aan. Crematorium UITZICHT zorgt voor een rustig kader waar mensen afscheid kunnen nemen van hun naasten. Iedereen kan er terecht in een omgeving die openstaat voor elke levensvisie.

De kost van een crematie bedraagt 460 euro voor inwoners uit de deelnemende gemeenten. Op zaterdag is dit 50 euro meer.

Het gebruik van een afscheidsaula kost 125 euro. Daarin zijn het onbeperkt gebruik van de aula (ongeacht de tijdsduur), het volledige gebruik van alle technieken (audio, beeld) en desgewenst een begeleiding bij het voorgaan in dit afscheid



inbegrepen. Het crematorium biedt twee afscheidsruimtes aan: een aula voor een 240-tal personen en een salon voor een 60-tal personen.

Voor de **asbestemming** van de overledene kiezen de meeste families voor een verstrooiing of voor het bijzetten in een columbarium of urnegrav op de begraafplaats van de eigen gemeente. Indien gewenst kan men ook kiezen voor een asverstrooiing op de nabijgelegen landschapsbegraafplaats van Hoog Kortrijk.

Info: tel. 056 28 29 30,
e-mail: info@crematoriumuitzicht.be,
website: www.crematoriumuitzicht.be

OPMAAK VAN EEN PARKBEHEERPLAN VOOR DE OUDE STEDELIJKE BEGRAAFPLAATS TE ROESELARE

De oude stedelijke begraafplaats van Roeselare bevindt zich in de Blekerijstraat en heeft tal van belangrijke grafmonumenten. Zo zijn er de militaire begraafplaatsen waar de gesneuvelde burgers en militairen uit de Eerste en de Tweede Wereldoorlog werden begraven. Daarnaast vind je ook grafzerken van priesters en grafgroepen van kloosterordes. Bovendien zijn er talloze grafkapellen van Nieuwmarkters.

Stad Roeselare heeft beslist een nieuwe toekomstvisie op te stellen voor de begraafplaats en dit volgens het principe van het 'Harmonisch Park- en Groenbeheer'. De herinrichting van de begraafplaats beoogt de omvorming naar een parkgedeelte, waar de culturele, historische en educatieve-recreatieve waarden op elkaar zullen worden afgestemd. Het parkbeheerplan zal toelaten om alle functies op harmonieuze wijze op elkaar te laten aansluiten.

DAG VAN HET DEELTIJDS KUNSTONDERWIJS 11 FEBRUARI 2012 - KLEUR BEKENNEN

Opendeurdag van de **campus SAMWD**

Kom proeven van dans, woord en muziek. Swing mee tijdens de talrijke optredens en laat je meeslepen door de gangen vol klank en expressie.

Iedereen is welkom op onze opendeurdag 'kleur bekennen'. Er zijn open lessen, je krijgt info over de cursussen en je kan doorlopend genieten van optredens:

van 08.30 u. tot 09.30 u. :

- verwelcoming door kleurrijke personages door de leerlingen woord van Lore Dehouck, tot 12 u.
- concert door het kinderorkest onder leiding van Mieke Demeurisse en Annemie Spanjers

van 10.00 u. tot 11.00 u.:

- 'Goed gezegd' toonmoment woord door leerlingen van Benedikte Crombez

van 13.00 u. tot 18.00 u. :

- masterclass Hoorn

om 15.00 u. en 16.00 u.

- pop & jazz project in basisschool St.-Lugart, Dr. Delbekerstraat 28, met jongerenensembles pop & jazz, leerlingen L4 samenzang, leerlingen L6 dans en jongerenkoor

Iedereen welkom...

Opendeurdag van de **campus SASK**

Open van 10 u. tot 17 u. op volgende locaties:

De Hoofdschool, Leenstraat 14 in Roeselare en de wijkafdeling in Rumbeke, Rodenbachstraat 23 b (afdeling Beeldhouwkunst, Monumentale kunst en Juweelkunst)

Bezoek de ateliers waar volwassenen, jongeren en kinderen aan het werk zijn: schilderen, tekenen, fotografie, boetseren, animatiefilm, Bovendien kan je in enkele ateliers ook zelf aan de slag.

In Galerij 't Punt in de hoofdschool kan je de tentoonstelling bezoeken van geselecteerde werken van de wedstrijd met werk van leerlingen van het Deeltijds Kunstonderwijs uit Oost- en West-Vlaanderen.

Meer info : www.kunstonderwijsroeselare.be

Campus Stedelijke Academie voor Schone Kunsten, Leenstraat 14, 051 20 30 29, info@saskroeselare.be

Campus Stedelijke Academie voor Muziek, Woord en Dans, Meenseheirweg 20, 051 26 17 40, info@academieroeselare.be

HOORNDAG 11 en 12 februari 2012

Op 12 februari 2012 vindt de 5de editie van de hoorndag plaats op de site van de SAMWD en De Spil. Tijdens de editie 2009 in Gent namen meer dan 150 muzikanten deel.

De organisatie dit jaar ligt in handen van SAMWD. Vlam, Jeugd en muziek en SAMWD beschikken over alle faciliteiten om dit project in goede banen te leiden. Anders dan vorige edities wordt een volledig weekend gemusiceerd.

Op **zaterdag** staan masterclasses met verschillende bekende solisten op het programma. Deze dag wordt om 19.30 u. afgesloten met een concert met het Mengal Ensemble en sopraan Veerle Verhaegen. (De Spil, 5 €, reserveren: 051 26 57 00). Nog even napraten kan op de kaas- en wijnavond (inschrijven noodzakelijk).

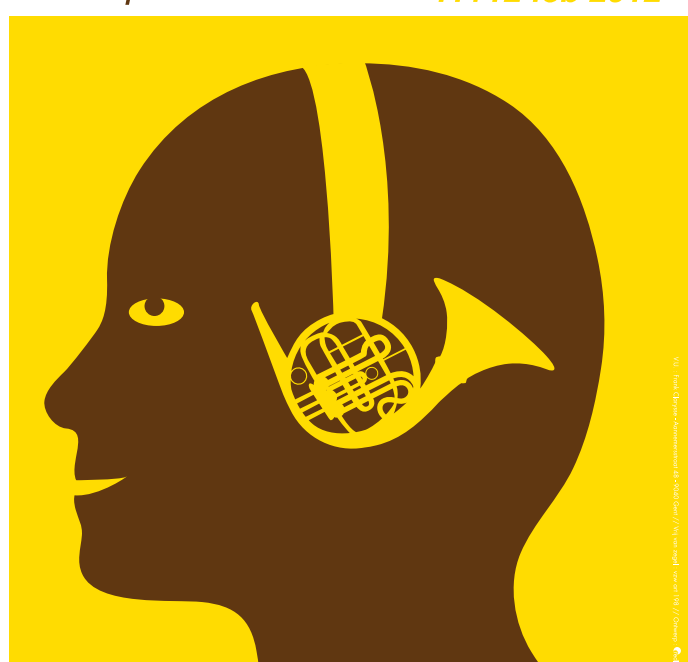
Op **zondag** vindt de traditionele hoorndag plaats met repetities en een slotconcert in De Spil. Om 18.30 u. spelen zowel jonge als professionele hoornisten, ingeleid door de Greenfields - jachthoornensemble (gratis, reserveren: 051 26 57 00)

We zijn trots op onze hoorndag muzikanten uit Noord-Frankrijk en Nederland te mogen verwelkomen. Alle activiteiten zijn toegankelijk voor publiek.

Info: www.hoorndag.be

HOORNDAG

CC De Spil + SAMWD Roeselare 11+12 feb 2012





OPENDEUR INFOPUNT STADS-VERNIEUWING

5 februari, 10 u. – 17 u.
H. Consciencestraat 12

In februari is het twee jaar geleden dat het Infopunt Stadsvernieuwing haar deuren opende.

Om die verjaardag te vieren, houdt het infopunt opendeurdag op zondag 5 februari van 10 u. tot 17 u.

Roeselare is in volle expansie en de afgelopen twee jaar is er dan ook heel wat veranderd in de stad. Het infopunt evolueerde mee en de invulling van de bezoekerszaal veranderde, Zo worden drie projecten uitgebreider voorgesteld op de projecttafels: het Vlaams Huis van de Voeding, het nieuwe H.-Hart Ziekenhuis en de Munt. Ook de andere aanwezige projecten werden geüpdatet.



In primeur wordt de interactieve informatie kiosk voorgesteld.

Via deze kiosk kan je zelf informatie opvragen over de projecten. Er zijn ook filmpjes en foto's te zien.

Je bent steeds welkom in het Infopunt Stadsvernieuwing op:
dinsdag: 10 u. – 12 u.
woensdag en zaterdag: 14 u. – 17 u.
en op afspraak
051 26 96 02,
infopunt@roeselare.be

WOONDIENST, PREVENTIEDIENST POLITIEZONE RIHO EN INFOPUNT STADSVERNIEUWING AANWEZIG OP BOUWBEURS ROESELARE

De Bouwbeurs Roeselare is naar goede gewoonte dé plaats in de regio waar je alle informatie vindt over bouwen, verbouwen, renoveren en binnenhuis-inrichting.

Ook de Woondienst van de stad Roeselare, de preventiedienst van de politiezone RIHO en het Infopunt Stadsvernieuwing hebben er een infostand.

De Woondienst helpt je graag met info over de verschillende (ver)bouwpremies. De overheid voorziet in premies voor nieuwbouw, voor het renoveren van

een bestaande woning en voor aanpassingswerken aan de fysieke gesteldheid van een 55-plusser.

De preventiedienst van de politiezone RIHO geeft je info en advies over inbraakpreventie.

Wie meer wil weten over de nieuwe stadsprojecten, kan bij de stand van het Infopunt Stadsvernieuwing terecht.

Bouwbeurs Roeselare in Expo Roeselare is zes dagen open:

11, 12, 13 en 17, 18 en 19 februari telkens van 14 u. tot 19 u.

13 februari: gratis toegang voor senioren op vertoon van de identiteitskaart

17 februari: nocturne, open tot 20 u. met om 19 u. infoavond 'Tendens Wonen' voor kandidaat (ver)bouwers.

Woondienst, Zuidstraat 15 (gelijkvloers), 051 26 22 60, woondienst@roeselare.be

Je vindt alle gemeentelijke renovatiepremie (aanvraagformulier en het volledige reglement) op www.roeselare.be.

Informeer altijd vóór de start van de werken!

GLOEDNIEUWE ODIEL DEFRAEYEZAAL IN HET WIEMU

In 2012 is het precies 100 jaar geleden dat Odiel Defraeye als eerste Belg de Tour won. Bij de heropening van het Wielermuseum op dinsdag 7 februari steekt de Odiel Defraeye-zaal in een gloednieuw jasje. Een goede lik verf, nieuwe verlichting en gordijnen en geactualiseerde tekstborden zorgen voor een hedendaagse look & feel. Nieuwe themahoeken ('Flandriens'), collectiestukken (de fietsen van Stijn Devolder en Iljo Kisse), en interactieve installaties (jukebox met wielersplaatjes) maken van je bezoek een hele beleving!



GUIDO FONTEYN OVER WALLONIË

23 februari, 12.15 u. - 13.15 u.
Bib Albrecht Rodenbach

Guido Fonteyn is een Vlaamse Brusselaar, schreef jarenlang voor De Standaard en werkt nu als zelfstandig journalist. Hij werkte als enige Vlaamse journalist in Wallonië, vanuit Namen, en schreef verscheidene boeken, waaronder Boerenpsalm: Vlaamse boeren in Wallonië (Bezige Bij) en Over de taalgrens: van Komen naar Voeren (EPO).

In zijn lezing zal hij ingaan op de clichés die Vlamingen en Walen elkaar toeschrijven. Deze clichés zijn ontstaan in de periode van de grote migratie vanuit Vlaanderen naar Wallonië. De Vlamingen werden er niet goed onthaald en werden bespot en gediscrimineerd.

WANDELING VAN DE MAAND: STADSKRABBELS

19 februari om 14.30 u.
maquette op de Grote Markt

Ontelbare cijfers, woorden, letters, figuren en naamborden wijzen je de weg in de midi van Roeselare. Een mooie mix van heden en verleden, van actua en historie rond en langs de bruisende Zuidstraat, dé boulevard van de stad. Deelnemen kost 2 euro per persoon. Inschrijven kan tot en met vrijdagmiddag 17 februari bij de dienst Toerisme, Ooststraat 35.

Smakelijke Plekjes

Een leuk idee voor Valentijn! Met de actie 'Smakelijke Plekjes' kan je nog tot en met 28 februari genieten van het favoriete menu van 10 bekende Roeselarenaars. Bij bestelling van het menu in de deelnemende restaurants ontvang je gratis een koffiekop met bijhorend schoteltje met een afbeelding van een kunstwerk van Sarah Van Hoe. Dit is een unieke en beperkte uitgave.

Maar uiteindelijk geraakten ze zodanig ingeburgerd dat hun afstammelingen heel hoge functies in Wallonië gingen bekleden. Verder zal Guido Fonteyn ook een beeld van de problemen van het Wallonië en het Vlaanderen van vandaag schetsen.

Prijs per lezing: 5 euro (soep en broodje inbegrepen).
Reserveren noodzakelijk: in bib A. Rodenbach of via 051 26 83 16

WINTERGASTEN IN DE KIJKER

4 februari, 10 u. - 11 u.
Bib De Vriendschap

Bezoek de vogelvoederplaats en leer de vogels kennen die de hele winter in jouw tuin vertoeven.

Het is noodzakelijk om vooraf te reserveren met vermelding dat het om de actie 'Smakelijke Plekjes' gaat. De brochure kan je gratis afhalen bij de dienst Toerisme, Ooststraat 35.



MAKKELIJK LEZEN IN HET NEDERLANDS? DAT VIND JE NU IN BIB RODENBACH

Niet iedereen leest even vlot. Zo zijn er nieuwe inwoners die Nederlands leren. Sommige volwassenen leren lezen op latere leeftijd.

Voor wie liever eenvoudige teksten leest, heeft de bib een aanbod. In bib A. Rodenbach vind je taalcurricula Nederlands en romans die in eenvoudige taal herschreven werden. Je vindt er ook de krant Wablieft. Deze krant brengt het nieuws in eenvoudige taal. Men heeft ook info over lessen Nederlands.

Meer info? Maai Verhaeghe, tel. 051 26 83 16 of mverhaeghe2@roeselare.be.



WOONZORGCENTRUM DE ZILVERBERG WINT INNOVATION TO CARE AWARD

Op de slotavond van de beurs Expo 60+ mocht het woonzorgcentrum De Zilverberg de Innovation to Care award voor innoverende totaalconcepten in ontvangst nemen.

De uitreiking van de Innovation to Care (I2C) awards moet innovatie en creativiteit in de zorgsector bevorderen. I2C legt de nadruk op ideeën die vooral het comfort, de leefbaarheid en de duurzaamheid van een zorginstelling verbeteren.

In de categorie I2C Concept (innoverende totaalconcepten) werd de Zilverberg gekozen als beste inzending door de vakjury. De publieksprijs in diezelfde categorie ging naar het kinderziekenhuis Prinses Elisabeth in Gent.

Het ontwerp van De Zilverberg was in handen van de tijdelijke vereniging Bossuyt – De Vriendt – Vaneekhout. Vooral over de toepassing van het concept ‘kleinschalig genormaliseerd wonen’ in een groot woonzorgcentrum met 123 bedden waren de juryleden

enthousiast. De Zilverberg realiseert door een doordachte inplanting van 8 leefgroepen met 15 bewoners in het gebouw een woonomgeving met grote aandacht voor intimiteit en huiselijkheid.

De Zilverberg kon rekenen op heel wat steun van het publiek. Wij wensen dan ook alle stemmers hiervoor hartelijk te bedanken!



DVC SINT-HENRICUS VERGEET PERSONEN MET DEMENTIE NIET.

Mensen met een vorm van dementie verdienen een bijzondere benadering. In het Rumbeekse

dagverzorgingscentrum Sint-Henricus is dit niets nieuws onder de zon. Sinds een groot jaar wordt dit vertaald in een uitdagend project.

Het dagverzorgingscentrum Sint-Henricus biedt aan 65-plussers uit Roeselare, Izegem en Staden de kans om een hele dag van **aangepaste zorgen en uitgebreide ontspanningsmogelijkheden** te genieten. Voor de mantelzorger(s) in kwestie kan dit enerzijds een dag betekenen om alledaagse beslommeringen in orde te brengen of om anderzijds zelf even op positieven te komen.

Door het project binnen Sint-Henricus krijgen de bezoekers met dementie een bijzondere benadering. Hierbij wordt samen gezocht naar de **ideale dagbesteding** door rekening te houden met de interessevelden en voorkeuren per bezoeker. In dit opzicht worden onder meer relaxatiebaden aangeboden. Personen die graag eens verwend worden, kunnen zo naar eigen wensen genieten van een uitgebreid warm bad.

Via maandelijkse bijeenkomsten wordt ook tijd gemaakt voor de **mantelzorgers**. Zeer uiteenlopende onderwerpen komen aan bod, vaak op aangeven van de mantelzorgers zelf.

Deze speciale aandacht voor mensen met dementie is logischerwijze niet realiseerbaar zonder **specifiek opgeleid personeel**. Een verpleegkundige en ergotherapeute proberen voortdurend nieuwe dingen uit en blijven op de hoogte van de laatste tendensen door continue bijscholing. Deze personeelsleden werken ruimer dan het dagverzorgingscentrum. Sint-Henricus is ook partner in het praatcafé dementie De Zonnebloem, actief in de regio Roeselare, Izegem en Tielt.

Info over het dagverzorgingscentrum van Sint-Henricus: 051 26 90 34, katrien.decoene@ocmw-roeselare.be

BESPAAR ENERGIE, KIES VOOR A+++ EN SPAARLAMPEN!

A+++

Ben je toe aan een nieuw elektrisch toestel? Let dan op het energielabel. Daar vind je naast het jaarlijkse energieverbruik ook de energieklasse: van 'zeer energiezuinig' (A+++) tot 'zeer energieverspillend' (G). Een belangrijk item, want het verbruik bepaalt voor 80 % de totale kost van het toestel. Een duurder nieuw apparaat met een goede energiescore kan dus uiteindelijk goedkoper zijn.

Tweede leven

En wat met het afgedankte exemplaar? Met nog goed werkende apparaten kan je terecht in de kring(loop)winkel. Defecte toestellen breng je naar het recyclagepark of geef je aan de winkelier bij aankoop van een nieuw gelijkaardig toestel.

Spaarlamp

Bespaar je ook energie door spaarlampen te gebruiken?



Mooi zo! Oude spaarlampen horen eveneens thuis op het recyclagepark of in de veilige handen van je winkelier. Ze bevatten nu **eenmaal** stoffen die niet thuishoren in het leefmilieu en die **gelukkig** gerecupereerd kunnen worden.

SCHRIJF JE KLEUTER NU AL IN OP SCHOOL!

Alle kleuters geboren in **2010** kunnen

zich inschrijven. Je hoeft dus niet te wachten tot je kind bijna 2,5 jaar is.

Wanneer kan ik mijn kleuter in de school inschrijven?

- Vanaf **maandag 9 januari 2012** kon je **broers of zussen** inschrijven van kinderen die al in de school ingeschreven zijn. Zij krijgen voorrang.
- Vanaf **woensdag 1 februari 2012** kunnen **alle andere kinderen** inschrijven. Alle basisscholen van het gewoon onderwijs in Roeselare schrijven in deze periode in. Het buitengewoon onderwijs volgt deze periode niet.

Moet ik mijn kleuter geboren in november of december 2010 nu al inschrijven?

Ja, want in bepaalde scholen is het aantal kleuters dat kan inschrijven, beperkt.

Meer Info: dienst Onderwijs:
051 26 24 16, onderwijs@roeselare.be

WIST JE DAT....

... eigenaars, houders of bewakers van dieren verplicht zijn alle maatregelen te nemen om te voorkomen dat hun dieren door hun geblaf, geloei, geblaas, gebalk, gehinnik of gekraai of op een andere wijze **overlast, hinder of verstoring** van de omgeving veroorzaken?
Bovendien is het verboden in stedelijke gebieden, dieren te houden die geurhinder of abnormale burenhinder veroorzaken..

... er in de krokusvakantie **omnisportkampen** voor lagere schoolkinderen en **watergewinning** voor kleuters georganiseerd worden?
Inschrijven vanaf 30 januari. Meer info in de Krokuszapper.

...iedereen welkom is op de algemene vergaderingen van de **stedelijke adviesraad voor kinderopvang** (LOKOR)?

Als je op de hoogte wil blijven van de actuele ontwikkelingen op het gebied van kinderopvang of je wil behoeftes aan kinderopvang bespreekbaar maken, dan is het LOKOR iets voor jou.
Op 1 maart komt het LOKOR om 20 u. samen in het Dienstencentrum Schiervelde, Schierveldestraat 55.
Info in het Sociaal Huis welwel, Zuidstraat 17, 051 26 21 76, gezin@roeselare.be

... je met een **Sport-Na-Schoolpas** ongelimiteerd kan sporten na de schooluren?
Voor 30 euro kunnen scholieren uit het middelbaar onderwijs elke schooldag van 6 februari tot 16 mei 2012 deelnemen aan een sportactiviteit naar keuze: atletiek, fitness, paardrijden, judo, bowling, dans, Je kan ook kennis maken met karabijschieten, rugby, skaten, taekwondo, waterski/wakeboard en laser battle.
Wil je zo'n SNS-pas? Ga eens langs

bij je leraar L.O. of bij de Sportdienst, Zuidstraat 3, 1ste verdieping, surf naar www.sportnaschool.be of mail naar roeselare@sportnaschool.be



ROESELARE

durf dromen

"I have a dream", met die woorden zette Martin Luther King in 1963 zijn wereldberoemde speech in.

Dromen. We doen het allemaal: over onze toekomst, die van onze familie, onze naasten. Sommige dromen zijn zoet en stroperig, andere doen ons even opschrikken en schudden ons wakker.

Stad Roeselare wil jou aanzetten om te dromen over jouw ideale stad.

Dromen over de toekomst van de stad, haar inwoners, de omgeving, enz. Hoe kunnen bepaalde dingen beter? Hoe zal de dienstverlening van de stad evolueren? Op welke manier zullen mensen leven, wonen, zich verplaatsen, werken, uitgaan, ... ?

Niet morgen of overmorgen, maar op lange termijn. In het jaar 2030 bijvoorbeeld.

Hoe ziet jouw ideale Roeselare er in 2030 uit?

In welke omgeving wil je jouw (klein)kinderen laten opgroeien?

Over een glazen bol of teletijdmachine beschikken we niet, maar om ons voor te bereiden op de toekomst is het nodig om een visie voor de stad vast te leggen.

Hoe willen we dit doen?

Via het participatieproject, Roeselare 2030, wil de stad peilen naar wat er leeft onder de bewoners en gebruikers van onze stad. Dit willen we doen op verschillende manieren.



- **Ambassadeurs trekken op pad**
Vanaf half januari trekken ambassadeurs een maand lang op pad om de dromen en ideeën van mensen te verzamelen.
Een 50-tal (ex-)medewerkers met een hart voor hun stad nodigen in die periode mensen uit op straat of in hun huiskamer om een gesprek te houden over de toekomst. In jouw straatcomité, sportvereniging of school is het dus mogelijk dat je aangesproken wordt om deel te nemen aan zo'n droomsessie. Zeker doen!
- **Post jouw idee online!**
Op de website www.roeselare2030.be vind je meer informatie over het project. Je kan je er je idee in de online ideeënbuss achterlaten.
Via deze ideeënbuss kan je op een zeer gemakkelijke en gebruiksvriendelijke manier jouw droom over Roeselare ingeven. Door een antwoord te geven op de vraag 'Hoe ziet jouw ideale Roeselare er in 2030 uit?' maak je kans om een smartphone te winnen.
Wilde ideeën of net heel praktische oplossingen, slimme suggesties of grote idealen,... iedereen kan zijn stem laten horen!

Om het debat voluit te laten leven op sociale media, zal je de ideeën van anderen kunnen quoteren, je eigen dromen posten op facebook en twitter, enz. Op die manier hopen we dat 'Roeselare 2030' een echt begrip zal worden en dat zoveel mogelijk mensen hun toekomstvisie met ons en elkaar delen.

Ken je mensen die niet in Roeselare wonen maar hier dikwijls komen winkelen, uitgaan, kinderen naar school brengen? Ook hun ideeën zijn welkom. Raad ze dus zeker ook aan om hun stem te laten horen via de online ideeënbuss.

- **Andere manieren**
In de foyer van het stadhuis vind je ook een brievenbus waar je jouw idee kan achterlaten. Verwoord of teken je droom op een blad en bezorg het ons.
- **Meer weten over dit unieke project?**
Neem contact op met Evelien Cneut, kabinetsattaché van de burgemeester via 051 26 22 01 of ecneut@roeselare.be.





FEESTJAAR VERZAMELT VERHALEN EN FOTO'S

In 2012 is het 150 jaar geleden dat het kanaal Roeselare – Leie in gebruik genomen werd. Om dit te vieren worden de komende maanden activiteiten georganiseerd. Het feestjaar wordt feestelijk ingezet in april 2012 en loopt tot oktober 2012. Je verneemt meer over het programma in Rechtstreeks en andere brochures, flyers en regionale TV-uitzendingen. Neem zeker een kijkje op www.kanaalroeselare.be om je te informeren over het kanaal en het feestjaar.

Heb je beeldmateriaal over de vaart en/of de gebouwen langs de vaart?

Neem contact op met de dienst Archief, Botermarkt 2, 8800 Roeselare – archiefleeszaal@roeselare.be – 051 26 22 40. Het beeldmateriaal wordt na reproductie teruggegeven.

Ken je iemand die een band heeft met de haven?

Is bijvoorbeeld je grootvader met een schippersdochter getrouwd? Of deed je oom mee aan de zwemwedstrijden in

de vaart? Of ben je zot van binnenschepen en beleefde je een avontuur in Roeselare haven. ...

Laat het ons weten. Misschien komen we wel langs voor een interview.

Dergelijke leuke anekdotes spreken tot ieders verbeelding. Contacteer het Streekhuis midden West-Vlaanderen, 051 27 55 52, pieter.bekaert@west-vlaanderen.be

THEMATENTOONSTELLING ARCHIEF

Op woensdag 1 februari start een nieuwe thematentoonstelling in de foyer van het stadsarchief. Als aanloop naar de viering van 150 jaar kanaal Roeselare-Leie toont het stadsarchief tal van oude zichten op het kanaal. Hoe is de kanaalomgeving in die 150 jaar tijd geëvolueerd en welke bouwwerken doorstonden de tand des tijds?

De tentoonstelling loopt tot eind mei op maandag en woensdag in het stadsarchief, Botermarkt 3, Roeselare.

BUITENSPEELDAG ZOEKT SPEELSTRATEN!

Na 5 jaar is de buitenspeeldag een traditie! Dit initiatief van de Vlaamse overheid en Nickelodeon wil op 28 maart 2012 zoveel mogelijk kinderen een namiddag zonder TV bezorgen. Nickelodeon gaat die dag van 13 u. tot 17 u. namelijk op 'zwart' en overal in Vlaanderen worden activiteiten georganiseerd waar kinderen al hun energie kwijt kunnen! Stad Roeselare wil ook dit jaar een leuke editie van de buitenspeeldag organiseren.

De voorbije jaren was dit het geval op verschillende wijkspeelpleintjes in Roeselare.

In 2012 trekken we een andere kaart en promoten we de organisatie van **speelstraten**. Tijdens een speelstraat wordt de straat tijdelijk afgesloten voor gemotoriseerd verkeer en kunnen kinderen veilig buitenspelen op straat in de buurt!

Vind jij dit een leuk idee en wil je hieraan deelnemen met jouw straat? Heb je zin om samen met je buurt je schouders te zetten onder dit project?

Aarzel dan niet en neem zeker contact op met Nele Missinne van de jeugddienst via 051 27 23 14 of nele@diezie.be. Zij gaat na of je straat voldoet aan de voorwaarden en maakt verdere afspraken. Indien het praktisch onmogelijk is om een speelstraat te organiseren in jouw straat, dan wordt een andere oplossing gezocht zodat de kinderen toch buiten kunnen spelen op 28 maart! Hou volgende websites in de gaten: www.buitenspeeldag.be – www.diezie.be – www.roeselare.be

Roeselare speelt op straat, dankzij jou!